



spoorweg  
museum



Jaarverslag 2022

## Inhoudsopgave

<b>Inhoudsopgave</b>	<b>2</b>
<b>01 Voorwoord</b>	<b>5</b>
Voorwoord	5
<b>02 Organisatie</b>	<b>7</b>
ANBI Status	8
Statutair doel	8
Missie, visie, kernwaarden	8
<b>03 Tentoonstellingen</b>	<b>9</b>
Treinramp Harmelen: 8 januari t/m 30 oktober	10
Expeditie Posttrein: 17 mei t/m 27 november	11
<b>04 Evenementen</b>	<b>15</b>
Nieuwe evenementen: Spoorweg Spelen en Open Trein Festijn	16
On traXS	18
Techlab XL	20
Winter Station	20
<b>05 Collecties</b>	<b>21</b>
Registratiefabriek	22
Collectieplan	24
Deelcollectie Tweede Wereldoorlog	24
Restauraties en collectiebeheer	25
Aanwinsten en schenkingen	27
<b>06 Steuntroepen</b>	<b>30</b>
Vereniging Vrienden van het Spoorwegmuseum	31
Vrijwilligers	34
Kidsclub Rail Rookies	35
Schoolbezoek	35
<b>07 Zakelijke markt</b>	<b>36</b>

Zakelijke markt	37
<b>08 Samenwerkingen</b>	<b>38</b>
Samenwerkingen	39
<b>09 Marketing &amp; Communicatie</b>	<b>44</b>
Campagne	45
In de media	47
<b>10 Waardering</b>	<b>50</b>
Kidsproof museum	51
Merkonderzoek	51
ANWB beoordeling	52
Enalyzer onderzoek	52
<b>11 Financiën en bedrijfsvoering</b>	<b>54</b>
Financiën en bedrijfsvoering	55
<b>12 Intern</b>	<b>57</b>
Personeel	58
Ondernemingsraad	59
Verduurzaming	60
<b>13 Vooruitblik</b>	<b>61</b>
Tentoonstelling 2023	62
Herinrichting achterterrein	63
Begroting 2023	63
<b>14 Verslag van de Raad van Toezicht</b>	<b>65</b>
Dankwoord	66
Functioneren	66
Nevenfuncties	66
Rooster van aftreden	67
<b>15 Jaarrekening</b>	<b>68</b>
Balans per 31 december 2022 voor resultaatbestemming	69

Staat van baten en lasten over 2022	70
Kasstroomoverzicht over 2022	72
Grondslagen voor het financieel jaarverslag	73
Toelichting op de balans per 31 december 2022	76
Toelichting op de staat van baten en lasten over 2022	81
Verschillenanalyse jaarrekening versus begroting 2022	86
<b>16 Credits</b>	<b>88</b>
Fotografie	89

# 01 Voorwoord

## Alleen samen houden we het museum levend

Het jaar 2022 was een positief jaar voor het Spoorwegmuseum. Het jaar begon met een sluiting tijdens, wat later bleek, het startje van de coronapandemie. Op 26 januari konden de deuren weer open, wel nog met beperkingen in capaciteit en met Coronatoegangsbewijs (CTB). Een maand later vervielen deze ook. Aanvankelijk waren de bezoekerscijfers wisselend, maar vanaf augustus wisten de bezoekers ons weer goed te vinden. Daardoor sloten we het jaar uiteindelijk af met een goed gevoel en blikken we optimistisch vooruit naar de toekomst.

Het was een productief jaar voor het museum. Niet alleen ontwikkelden we twee nieuwe evenementen, we openden ook twee bijzondere tentoonstellingen. Op 8 januari 1962 vond bij Harmelen op de spoorlijn Utrecht–Rotterdam de grootste treinramp uit de Nederlandse geschiedenis plaats. Twee treinen botsten in dichte mist frontaal op elkaar waarbij 93 doden vielen en 52 personen gewond raakten. Omdat het op 8 januari 2022 precies 60 jaar geleden was dat dit verschrikkelijke ongeluk plaatsvond, besteedde het Spoorwegmuseum met een bescheiden tentoonstelling aandacht aan deze nationale ramp. In mei gevolgd door een breed opgezette tentoonstelling over het verdwijnen van de posttrein in Nederland. In 'Expeditie Posttrein' vertelden we het verhaal van het postvervoer per trein en toonden we onze prachtige collectie posttreinen. Het Spoorwegmuseum trekt veel publiek met evenementen.

Vaste waardes zoals Winter Station en Modeltrein Expo On traXS trekken een vast publiek, in 2022 kwamen daar twee nieuwe evenementen bij. Tijdens de Spoorweg Spelen hebben de zes ontwikkelde spellen allemaal een link naar een spoorberoep. Spelen en leren gaan zo hand in hand. Bij het Open Trein Festijn openden we zoveel mogelijk deuren van onze treinen. Beide werden goed gewaardeerd en krijgen in 2023 een vervolg.

Het registratie- en digitaliseringsproject 'De Registratiefabriek' is in 2022 verder op stoom gekomen. Met gebruik van het nieuwe registratiesysteem Atlantis maken de registratoren grote stappen met de collectie registratie. Belangrijk is ook de afronding van het project Tweede Wereldoorlog. Dankzij de steun van het Mondriaan Fonds konden we deze deelcollectie registreren, digitaliseren en ontsluiten op de website.

Onze dank gaat uit naar alle collega's, vrijwilligers, partners en relaties die met veel positieve energie betrokken zijn bij het Spoorwegmuseum. Onze speciale dank gaat uit naar onze vaste partners NS, ProRail en de VriendenLoterij die zoals altijd een steun in de rug zijn. Onze waardering gaat ook uit naar Stichting Goede Doelen Nh1816, de Vereniging Vrienden van het Spoorwegmuseum, het Ondernemersfonds Utrecht, de Stichting tot Behoud van Af te voeren Nederlands Spoorwegmaterieel (Stibans) en het Mondriaan Fonds.



Nicole Kuppens  
directeur/bestuurder Spoorwegmuseum

Utrecht, 6 juni 2023

### Vaste partners



**ProRail**

**VRIENDEN  
LOTERIJ**

- SINDS 1989 -

WIN MEER, BELEEF MEER

### Met dank aan

**Nh1816**  
Verzekeringen

**M**  
mondriaan  
fonds



Ondernemers  
fonds  
Utrecht





## 02 Organisatie

## ANBI Status

Het Spoorwegmuseum bezit de ANBI status en wordt daarmee aangemerkt als een algemeen nut beogende instelling. De organisatie heeft een Raad van Toezicht model, het Spoorwegmuseum past de 'Governance Code Cultuur' toe. Deze code is een instrument voor goed bestuur en toezicht en omvat het gehele besturingsproces: beleid, uitvoering, toezicht en verantwoording.

Het Spoorwegmuseum is een geregistreerd museum waar beheer en behoud van cultureel erfgoed centraal staat en waarbij het de Erfgoedwet en de LAMO volgt.

## Statutair doel

Stichting Nederlands Spoorwegmuseum, met als vestigingsadres Maliebaanstation 16 te Utrecht, heeft als statutair doel "het in stand houden van een Spoorwegmuseum door het bijeenbrengen, in eigendom of bruikleen verkrijgen, conserveren en exposeren van voorwerpen die uit een geschiedkundig oogpunt of anderszins van belang zijn voor de kennis van het spoor- en tramwegwezen en het openbaar vervoer in het algemeen en dat van Nederland in het bijzonder".

## Missie, visie, kernwaarden

### Missie

Het Spoorwegmuseum laat zien hoe de spoorwegen en de samenleving verbonden zijn. We beheren het erfgoed van spoorwegen in Nederland. Met onze verhalen voor het brede publiek duiden we de betekenis voor de technologische, economische en sociale ontwikkeling, in het verleden, het heden en de toekomst.

### Visie

We staan als culturele organisatie midden in de samenleving. We zijn relevant en authentiek in de manier waarop we ons verhaal vertellen en onze collectie beheren. We zijn open en onderzoekend in alles wat we doen. We zijn gastvrij naar en inspirerend voor onze bezoekers. We verbinden onze activiteiten aan onze museale functie.

### Kernwaarden

We willen een onuitwisbare indruk achterlaten bij onze bezoekers, onze medewerkers zijn hierin de sleutel. We maken voortdurend verbinding met onze omgeving omdat we alleen zo onze missie en visie kunnen realiseren en daarmee onze toekomst borgen. We geloven in partnerschap en samenwerking vanuit de overtuiging dat we samen verder komen.



2<sup>E</sup> PERRON  
NOORDZIJDE

### 03 Tentoonstellingen

Het Spoorwegmuseum organiseerde in 2022 twee tentoonstellingen: *Treinramp Harmelen* en *Expeditie Posttrein*.

## Treinramp Harmelen: 8 januari t/m 30 oktober

Op 8 januari was het precies 60 jaar geleden dat bij Harmelen in dichte mist twee treinen op elkaar botsten. Het is tot op de dag van vandaag de grootste spoorwegramp uit de Nederlandse geschiedenis. Met een bescheiden tentoonstelling blikte het Spoorwegmuseum terug.



*Treinramp bij Harmelen, 8 januari 1962 (Collectie Spoorwegmuseum)*

### **Spoorwegramp Harmelen**

Op 8 januari 1962 hing er een dichte mist in de polder bij Harmelen. Om 9.15 uur vertrok stoptrein 464 uit Woerden richting Breukelen met 180 reizigers aan boord. Uit de andere richting naderde vanuit Utrecht sneltrein 164 met bestemming Rotterdam. De trein met 11 rijtuigen en circa 900 inzittenden had 6 minuten vertraging. Met een vaart van 125 km/u passeerde de sneltrein een geel sein, het teken om af te remmen. De machinist merkte, waarschijnlijk door de dichte mist, dit gele sein niet op. Met fatale gevolgen. Op het moment dat de machinist het rode sein ziet is het te laat. Ondanks de remming botste de sneltrein in volle vaart op de stoptrein. De ravage was enorm.

Zestig jaar na 'Harmelen' nog altijd zoekende

# 'Wie was meisje uit de ramptrein?'

door Eric Roeske

**HARMELEN** • Nog altijd speelt de treinramp bij Harmelen van maandag 8 januari 1962 een belangrijke rol in het leven van André Smeding. De toen 19-jarige monteur was die ochtend onderweg met de trein van Leeuwarden naar Rotterdam om in Dordrecht reparaties uit te voeren. Om kwart over negen botsten twee treinen in dichte mist frontaal op het traject ter hoogte van Harmelen op elkaar.



Andre overleefde in 1962 de treinramp in Harmelen en bevrijdde ook een 10-jarig meisje uit de trein en hoopt nu al die tijd nog iets te horen van of over haar.  
FOTO  
MENNO BAUSCH

Maar liefst 93 doden en 52 gewonden vielen er die ochtend. Smeding bleef ongedeerd. Nu, bijna zestig jaar later haalt de gepensioneerde in het Spoorwegmuseum in Utrecht zijn herinneringen op aan de grootste treinramp die Nederland ooit kende.

In januari herdenkt het museum de ramp met een kleine expositie, waarbij ook het treinlogo en de stilstaande snelheidsmeter van Smedings trein worden tentoongesteld. Hijzelf herinnert zich nog veel van de ramp, maar vooral het reden van een meisje van ongeveer 10 jaar uit een verwoest treinset maakte diepe indruk op de inmiddels 79-jarige inwoner van Alkmaar.

„Ik stapte zoals iedere maandagmorgen om half

## André: ze was toen zo'n 10 jaar

vijf op de fiets naar NS-station Leeuwarden, kreeg koffie voor een kwartje bij Zwolle en ik verbaasde mij dat de trein langer dan gebruikelijk stilstond op Utrecht CS. Eenmaal vertrokken kwam ter hoogte van Harmelen de klap. Die duurde zeker zo'n tien seconden. Dat geluid vergeet ik nooit meer.”

Samen met twee medereizigers klom hij via het kleine raampje uit de trein. „Een-

maal buiten gekomen hoorden we gegil en geschreeuw. Je zag mensen doodgaan.”

De trein vanuit Utrecht was voor een deel over de trein uit Rotterdam geschoven. Smeding hielp zo'n twee uur bij het bergen van slachtoffers. „En toen hoorden we gegil van dat meisje in de trein uit Rotterdam. Ik heb haar eruit gehaald, op mijn schouder genomen en overgedragen aan hulpverleners.”

Meer informatie over haar heeft hij nooit gekregen. „Ik zou graag willen weten wie zij is, of was. En ik ben benieuwd wat er van haar geworden is. En ik neem aan dat ze niet alleen reisde.”

Smeding verliet om half

twaaft met de zoon van de huisarts van Harmelen het ramppgebied. „Ik heb me daar toen gewassen en kreeg wat te eten, toen mij gevraagd werd of ik al gebeld had. Toen realiseerde ik mij pas dat ik moest bellen. Naar mijn baas, maar natuurlijk ook naar mijn ouders. Die bleken doodgerust te zijn.”

Tegen de avond werd hij opgehaald door de bedrijfsleider uit Dordrecht.

„Om de dag erna om 07.00 uur gewoon weer aan het werk te gaan.” Over de ramp werd nadien nauwelijks meer gesproken. „Het werd in feite doodgezwegen. Slachtofferhulp bestond toen nog niet. De NS heeft ons nooit geholpen.”

Overlevende Andre Smeding vertelt zijn verhaal

(Telegraaf 21-12-2021)

## Zoektocht

In de expositie vertelt overlevende Andre Smeding zijn aangrijpende verhaal. Hij overleefde de ramp en hielp mee met de zoektocht naar overlevenden. Samen met een andere overlevende haalde hij een meisje levend uit de ramptrein. Zijn oproep in aanloop naar de tentoonstelling om te weten te komen wat er geworden was van het meisje had succes. De krant deed er verslag van, zijn verhaal was in een filmpje te zien in de tentoonstelling.

## Dorpshuis Harmelen

De tentoonstelling is na afloop verhuisd naar het Dorpshuis in Harmelen waar hij in 2023 nog enige tijd te zien is geweest.

## Expeditie Posttrein: 17 mei t/m 27 november

Jarenlang speelde de trein een belangrijke rol in het postvervoer. Speciale posttreinen zorgden, vaak 's nachts, voor het vervoer van de post. Vijftig jaar geleden kwam hier een eind aan: op 16 mei 1997 maakte de posttrein in Nederland zijn laatste rit. Aanleiding voor het Spoorwegmuseum om in een tentoonstelling het verhaal van het postvervoer per trein te vertellen en de bijzondere collectie posttreinen te tonen.



*Presentator Michiel Eijsbouts en directeur Nicole Kuppens tijdens de opening van Expeditie Posttrein (16 mei 2022)*

## Collectie posttreinen

De getoonde posttreinen waren de Pec (1938), postrijtuig Plan C (1952), Motorpost Mp3031 (1966) en Hpost (1978). Een extra toevoeging was het 1<sup>ste</sup> klasse rijtuig van de Arend met teruggebrachte postafdeling.



## Geschied voor kinderen

'Expeditie Posttrein' richtte zich niet alleen op de liefhebber, ook de kerndoelgroep gezinnen met kinderen werd ermee bediend. Er was namelijk niet alleen veel te zien, maar ook van alles te doen. Bezoekers werden ontvangen door expeditiechef Willem die wel wat hulp kon gebruiken. In de treinen waren verschillende postspellen te vinden waarmee stempels te verdienen waren.

## Hoogtepunten

In de tentoonstelling was een aantal bijzondere collectiestukken te zien zoals de oudste per spoor verzonden brief uit de collectie, de brief werd in 1852 verstuurd toen er nog geen postzegels bestonden. Een pastel van Herman Heijnenbrock die in 1937 de nachtelijke postsorteerders op Utrecht CS vastlegde. Ook toonde het museum enkele bijzondere treinmodellen, zoals een speciaal voor de tentoonstelling gebouwd diorama van een van de eerste Rijkspostrijtuigen uit ca. 1856 en een postrijtuig uit Java met een zogeheten 'postzakvanginrichting' waarbij met haken postzakken vanuit de rijdende trein werden gevestigd.

### Bijzonder bruikleen

De opening werd opgeluisterd met een optreden van muzikant Spinvis, die zelf jarenlang op de posttrein heeft gewerkt. De aantekenboekjes die hij tijdens zijn diensten volschreef heeft hij als bruikleen ter beschikking gesteld voor de tentoonstelling.



## Speciaal postzegelvel



Post NL bracht voor de tentoonstelling een speciaal postzegelvel uit met daarop de posttreinen uit de tentoonstelling. Het eerste exemplaar werd tijdens de opening door Stephan van den Eijnden van Post NL overhandigd aan Nicole Kuppens. De postzegels waren snel uitverkocht.



## 04 Evenementen

## Nieuwe evenementen: Spoorweg Spelen en Open Trein Festijn

Om publiek te stimuleren om na het aflopen van de coronamaatregelen weer naar het Spoorwegmuseum te komen, hebben we twee nieuwe evenementen geïntroduceerd die dicht staan bij onze kerncollectie.



### We gooien de deuren open!

Tijdens het Open Trein Festijn van 26 t/m 29 mei gooide het Spoorwegmuseum de deuren open. Vier dagen lang werden zoveel mogelijk treinen en ruimtes geopend, ook treinen die normaal voor publiek gesloten blijven. Dankzij de inzet van alle rondleiders, vrijwilligers en vrienden werden de treinen van een verhaal voorzien. Een bijzonder kijkje in de keuken dat met 4,2 sterren (op een schaal van 5) goed gewaardeerd werd door de bezoeker. De ambitie is dan ook om dit evenement jaarlijks te laten terugkeren.

### Spoorweg Spelen

In de meivakantie organiseerde het museum voor het eerst de Spoorweg Spelen (30 april t/m 8 mei). Het evenement is gericht op onze grootste doelgroep: gezinnen. Het is bedoeld om nieuw publiek te trekken én om herhaalbezoek te stimuleren. De Spoorweg Spelen dragen daar aan bij doordat het een nieuw evenement was, doordat het nieuwswaarde genereerde en doordat het een tijdelijk maar wel terugkerend karakter heeft. We hebben de ambitie om het evenement in de toekomst verder uit te bouwen. Er is publieksonderzoek uitgevoerd, de resultaten worden gebruikt voor toekomstige edities. Het concept is gebaseerd op waar onze doelgroep zich graag mee bezighoudt: buitenspelen, bordspellen, puzzelen, online gamen. Het Spoorwegmuseum ontpopt zich tijdens de Spoorweg Spelen tot een groot treinenspel. De rode draad is het thema spoorberoepen uit heden en verleden: treinontwerper, machinist, rangeerder, kruier, stoker en schalknecht



## On traXS



### Klein maar fijn

Na een aantal afgelaste edities was het in september dan weer zover, de mooiste modelspoorbanen van Europa werden tijdens On traXS 2022 tentoongesteld tussen de levensgrote treinen van het Spoorwegmuseum. Er was uitgekeken naar het evenement, sinds lange tijd troffen bekenden uit de modelbouwwereld elkaar weer in het Spoorwegmuseum. In de drie dagen dat On traXS plaatsvond verwelkomden we bijna 10.000 bezoekers.

### On traXS Award

Zoals ieder jaar werd de On traXS Award uitgereikt waarbij volwassenen en kinderen konden stemmen voor de mooiste modelbaan. Grote winnaar werd Diger Rossel die met zijn baan 'Big Thunder Mountain' met beide prijzen aan de haal ging (foto onder). Op de tweede plaats eindigde *Le Bassin* van Floris Dilz, brons was er voor *Cubana* van de Belgische bouwers Samuel de Zutter en Valentijn Van Der Haegen.





*Tussen de grote treinen van het museum kregen 23 modelbanen een plekje. Waaronder Arbutus Corridor van Evan Daes, bekend als jurylid van het Omroep Max programma De Grote Kleine Treinencompetitie.*

## Techlab XL

### Handen uit de mouwen

Tijdens Techlab XL van 22 t/m 30 oktober stond het hele Spoorwegmuseum in het teken van de techniek achter de trein. Daarvoor gingen de handen uit de mouwen! Met allerlei spannende demonstraties en uitdagende proeven ontdekten bezoekers de geheimen achter de werking van de trein met de thema's stoom, stroom, weerstand en wielen.

## Winter Station



### Traditie weer terug: schaatsen tussen de treinen

Eind 2022 konden de ijzers weer uit het vet tijdens 'Winter Station'. Het hele museum was van 24 december 2022 t/m 8 januari 2023 twee weken lang in romantische wintersfeer met activiteiten en live muziek. Nieuw was het discoschaatsen, na 16 uur gingen de discolichten aan en werd het volume van de muziek omhoog gedraaid.

Het bleek dat mensen weer enorme behoefte hadden aan een gezellig dagje uit. Het was erg druk, tussen 24 december en 31 december kwamen er 45.786 bezoekers. Ook in de tweede week bleven de bezoekers in grote getale komen waardoor het evenement in totaal 90.646 bezoekers trok.



05 Collecties

## Registratiefabriek



### Collectiewaardering

Begin 2022 zijn de laatste van de 87 collectieonderdelen gewaardeerd. De definitieve uitkomst is dat er 66 collecties als kerncollectie zijn gewaardeerd, 16 als ondersteunende collecties en 5 als af te stoten collecties.

### Doelstelling

Doelstelling van het tijdelijke project 'De Registratiefabriek' is te komen tot een geregistreerde, gefotografeerde en op standplaats gezette kerncollectie, met als einddatum 31 december 2023.



### Behaalde resultaten

In 2022 heeft een tijdelijk projectteam van zeven registratoren, drie collectiemedewerkers, een projectleider en projectcoördinator ca. 31.000 objecten uit de kerncollectie geregistreerd, gefotografeerd, in zuurvrije dozen verpakt en op standplaats gezet. Alle gegevens zijn verwerkt in het Collectie Management Systeem, Atlantis. Daarnaast zijn ruim 60.000 foto's extern gedigitaliseerd bij Picturae volgens de Metamorfoze standaarden. De digitale afbeeldingen zijn eerst met speciale software van de firma Sioux ontdebeld en vervolgens in Atlantis geladen.

In de eerste helft van 2022 zijn voornamelijk de objecten uit het schilderijen-, prenten- en kunstdepot geregistreerd en gefotografeerd. Daarbij zijn onder meer de collecties schilderijen, aquarellen, dienstregelingen, aandenkens, uniformen en gelegenheidsstukken in het registratiesysteem Atlantis gezet. Het rollend materieel op locatie Utrecht is in Atlantis opgenomen, tevens zijn in oktober de schilderijen uit de vaste presentatie geregistreerd.



De registratie vond niet alleen in de depots in Utrecht plaats, maar ook in twee van de vaste presentaties in het museum, het Modellenmagazijn en Loods Nijverdal. Daarnaast zijn de collecties uniformen, vaandels en modeltreinen in het externe depot in Maarsbergen geregistreerd, gefotografeerd, omgepakt en op standplaats gezet. In 2023 zullen de resterende objecten in depot Blerick, de vaste presentatie en de depots in Utrecht worden verwerkt.

## Crowdsourcing

De wens van het museum om met behulp van crowdsourcing de gedigitaliseerde foto's en (glas-)dia's van duiding te voorzien is in 2022 onderzocht. Op basis van de uitkomsten is de crowdsourcingmodule van Atlantis aangeschaft, deze is in 2023 opgestart. De crowdsourcingscoördinator zal samen met een groep vrijwilligers de gedigitaliseerde foto's, dia's, informatiebrochures en affiches met behulp van deze module registreren.

## Collectieplan

In 2022 is met behulp van Raadsaam Adviseurs het Collectieplan voor de periode 2022-2027 gereed gekomen. In dit plan worden met name het verzamelbeleid en de bestaande kerncollecties van het Spoorwegmuseum toegelicht. Deze beleidsperiode is te kenschetsen als overgangsfase, waarin de collectie wordt opgeschoond, geregistreerd en beter bewaard om volledig tot zijn recht te komen. Doel daarvan is de optimalisatie van het gebruik voor educatieve en presentatie-doeleinden. Een verkorte versie van het Collectieplan is in 2023 terug te vinden op de website.

Met behulp van de in 2020-2021 uitgevoerde collectiewaardering is de collectie opgedeeld in de kerncollectie, ondersteunende collectie, gebruikscollectie en af te stoten collectie. Uitgangspunt is dat alleen de kerncollectie in het project Registratiefabriek wordt geregistreerd. Daarna wordt per ondersteunende collectie gekeken of deze beter op z'n plek is bij een andere erfgoedinstelling of juist in het Spoorwegmuseum zou moeten blijven. In dat laatste geval wordt bepaald in hoeverre de betreffende ondersteunende collectie wordt geïnventariseerd of geregistreerd. Daarnaast is in het Collectieplan vastgelegd welke complete collecties en losse voorwerpen worden afgestoten. Zowel de inventarisatie van de ondersteunende collecties als het onderbrengen van ondersteunende en af te stoten collecties zullen vanaf 2023 verder worden opgepakt.

## Deelcollectie Tweede Wereldoorlog



*Groepsportret van NS-personeel bij de eerste trein na de bevrijding te Dieren-Doesburg (Collectie Spoorwegmuseum, fotograaf onbekend)*

## Registratieproject Beladen jaren in beeld

In 2022 hebben enkele registratoren de fotocollectie met betrekking tot de periode vlak voor, tijdens en na de Tweede Wereldoorlog geregistreerd. Dit project is mede mogelijk gemaakt door een financiële bijdrage van het Mondriaan Fonds. Het resulteerde in een gedigitaliseerde, beschreven, in zuurvrije dozen verpakte en op standplaats gezette fotocollectie m.b.t. de Tweede Wereldoorlog. Deze is eind 2022 ook online ontsloten op de [website](#) van het Spoorwegmuseum. Daarmee is het de eerste collectie die op de website volledig doorzoekbaar, vindbaar en opvraagbaar is.

Verder is in het kader van dit project [een speciale pagina](#) over de Tweede Wereldoorlog op onze website gerealiseerd, waar nu alle relevante links te vinden zijn naar de eerder gemaakte digitale dossiers 'Beladen Treinen' en 'Kinderen van Versteeg', naar filmpjes en naar andere instanties als [Het Utrechts Archief](#) en [Oorlogsbronnen](#). In het kader van dit project is de collectie archiefstukken m.b.t. de Tweede Wereldoorlog in eeuwig durend bruikleen aan Het Utrechts Archief gegeven en gedigitaliseerd, gemetadateerd en online ontsloten op de website van Het Utrechts Archief.



### Blogs

Conservator Evelien Pieterse schreef zeven [blogs](#) over de collectie Tweede Wereldoorlog.

## Restauraties en collectiebeheer

### Gesloten goederenwagen

De gesloten goederenwagen (Gs) is gerenoveerd. Alle oude houten delen zijn verwijderd en het houtwerk is vernieuwd. De stalen constructie was nog goed dus is behouden, de vloer is deels gerepareerd. In het voorjaar 2022 was het werk afgerond.



## Arend weer terug



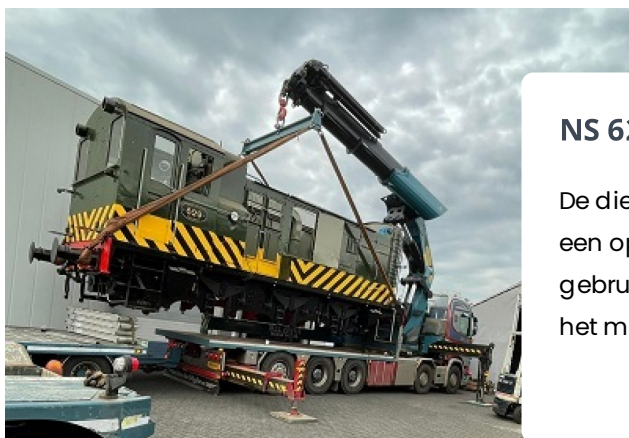
De Arend ging in 2021 voor een nagelgatonderzoek en revisie naar de werkplaats van Museumstoomtram Hoorn-Medemblik. In april 2022 kwam de locomotief weer geheel rijvaardig terug naar Utrecht.

## Restauratie Mat '36, NS 252



In het museumdepot in Blerick wordt er door een enthousiast team hard gewerkt aan de Mat '36. Het doel is hem klaar te hebben in 2023 zodat hij onderdeel kan zijn van de tentoonstelling van dat jaar over elektrificatie. Het gaat om het gehele herstel van casco, techniek en interieur. Hierbij moet gedacht worden aan het terugplaatsen van alle houten panelen, sierlijsten, plafondplaten, banken en de cabines. In Blerick is een aparte werkplaats gecreëerd voor de Mat '36. Hier zijn nieuwe (kracht)aansluitingen en extra en betere verlichting aangelegd. Een tweede team is in het fietsenrijtuig in Utrecht gestart met het herstel van alle technische apparatenkasten, het *hart* van de trein, waar de schakelelektronica zich bevindt.

Het restauratieproject van de 252 wordt mogelijk gemaakt door de Stichting tot Behoud van Af te voeren Nederlands Spoorwagematerieel (STIBANS) en de Vereniging Vrienden van het Spoorwagemuseum.



### NS 629

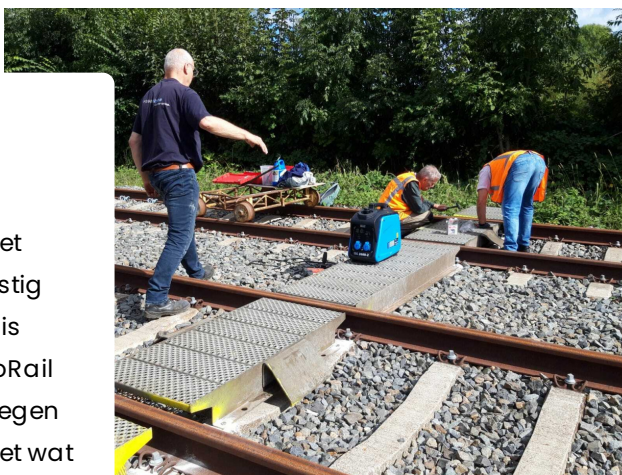
De diesel-elektrische rangeerlocomotief NS 629 heeft een opknopbeurt gehad zodat deze weer gebruikt kan worden als rangeerlocomotief voor het museum.

## Aanwinsten en schenkingen

Net als elk jaar kon het Spoorwagemuseum weer een aantal nieuwe aanwinsten aan de collectie toevoegen. De meeste nieuwe objecten komen door middel van schenking in de collectie. Naast een aantal zeer welkome objecten als ontbrekende dienstregelingen, foto's en persoonlijke documenten sprongen onderstaande aanwinsten eruit.

### Niet Actief Beveiligde Overgang

ProRail schonk een onbewaakte spoorwegovergang, officieel genaamd Niet Aktief Beveiligde Overgang (NABO), afkomstig van Landgoed Nemelaer bij Oisterwijk. Het is waardevol om deze te bewaren omdat ProRail van plan is al dit soort onbewaakte overwegen te verwijderen en straks niemand meer weet wat een NABO is. Het pad heeft een plek gekregen op het buitenterrein bij de overweg aan de Zonstraat.



## Jonkheerpad

De NABO wordt ook wel Jonkheerpad genoemd, vernoemd naar jonkheer D.T.A. van den Bogaerde van Terbruggen die volgens de overlevering in 1862 in ruil voor toestemming om de spoorlijn Tilburg-Boxtel over zijn gronden aan te leggen een stopplaats op verzoek kreeg. Onderzoek in Het Utrechts Archief heeft niet bevestigd dat er op deze lijn een stopplaats op zijn landgoed was, maar feit is wel dat de overweg tot in 2021 veel gebruikt werd door wandelaars.

## Kruis Blauwkapel

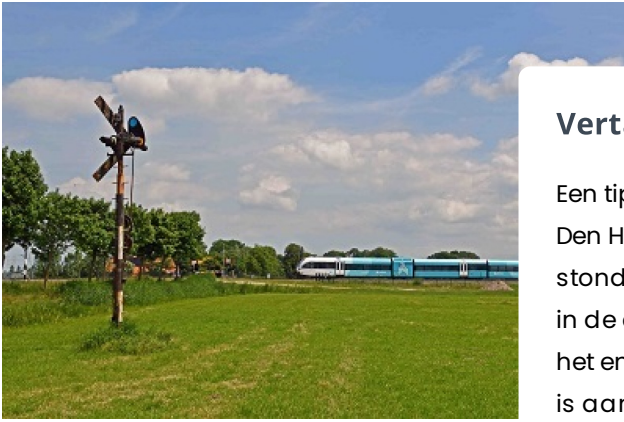
Het kruis Blauwkapel is door ProRail verwijderd en aan het Spoorwegmuseum geschonken. Bedoeling is om het voormalige kruis Blauwkapel te gebruiken bij de herinrichting van het achterterrein.



## Bankjes op het middenperron

Vier maandagen in mei werd er druk gewerkt aan het middenperron van station Utrecht Maliebaan. De bestrating is vervangen en voldoet weer aan alle eisen. Nieuw zijn drie door ProRail geschonken combinaties van bankjes met prullenbakken die elk een ander tijdperk representeren.





## Vertakkingsvoorsein

Een tip leidde het museum naar het Groningse Den Horn. In het weiland van de heer Cazemier stond een vertakkingsvoorsein dat nog ontbrak in de collectie van het Spoorwegmuseum. Het is het enige vertakkingsvoorsein in Nederland, dat is aangesloten aan een handelinrichting en volledig functioneert. Bijzonder zijn de spiegelkokers: spiegels zorgen ervoor dat het licht op de juiste plaats terecht komt. De verlichting werkt op propaangas. Het museum gaat het sein restaureren.

## Ook aan de collectie toegevoegd:

- Ingelijste prent met passe-partout getiteld 'Aankomst van den feesttrein te Gilze-Rijen' uit 1863.
- Uniformen uit de jaren 50 van de vorige eeuw, gedragen door de stationschef van Zuidhorn.
- Een collectie medische voorwerpen van de Medische Dienst van NS uit de jaren 50 t/m 70 van de vorige eeuw, waaronder instrumenten om de ogen van machinisten op te meten en kleurenblindheid te testen.
- Een affiche van de FNV dat aangeboden is aan de directie van NS na de stakingen in 2022.
- Het bureau van voormalig president-directeur van NS, Willem Hupkes, werd als memorabiliastuk aan de collectie toegevoegd.
- Een schuilhokje voor rangeerders, afkomstig uit de Watergraafsmeer, werd in de collectie opgenomen.
- Voor de tentoonstelling *Expeditie Posttrein* werd door modelbouwer Maykel Kastelijn een historisch Rijkspostrijtuig uit 1856 met briefpaal en een aantal kleinere modellen nagebouwd en door het museum aangekocht (zie onderstaande foto).



*Model van Rijkspostrijtuig L3 van de Nederlandsche Rijnspoorweg-Maatschappij zoals dit er in 1856 uitzag.*



06 Steuntroepen

## Vereniging Vrienden van het Spoorwegmuseum

De Vereniging Vrienden van het Spoorwegmuseum heeft een kleine 800 leden. Deze betrokken vrienden krijgen elk jaar een attractief programma van lezingen en andere activiteiten aangeboden. Jaarlijks hoogtepunt is de vaak met de Algemene Ledenvergadering (ALV) gecombineerde vriendenrit, uiteraard per trein van het Spoorwegmuseum, naar een interessante locatie. Dit jaar was er gekozen voor een bijzondere locatie: het museumdepot te Blerick.

Dit bezoek aan depot Blerick was een gecombineerde bijeenkomst omdat ook de vrijwilligers hun jaarlijkse najaarsuitje hier lieten plaatsvinden. Het vrijwilligersteam Blerick had alles uit de kast getrokken om hier iets heel bijzonders aan te bieden. Al het daar opgestelde museummaterieel was te bezoeken waarbij veelal de lampen van de treinen ontstoken waren. Ook was het mogelijk een bezoek te brengen aan de werkplaats van Stadler die gelegen is op het terrein.



Hoogtepunt was het kunnen bezichtigen van het restauratieproject de Mat '36. De Voorzitter van de Vriendenvereniging benutte dit moment dan ook om de symbolische cheque van de project bijdrage restauratie Mat '36 van de Vrienden ten bedrage van € 50.000 te overhandigen aan het Spoorwegmuseum. De restauratie van de Mat '36 is door de Vrienden benoemd tot een iconisch project waaraan men zich graag verbindt.

De Vriendenvereniging steunt het museum met raad en daad. Het Bestuur heeft een mooi plan om te groeien, zowel qua vrienden als qua activiteiten. De communicatie via website, nieuwsbrieven, sociale

media en het blad *De Vriendendienst* wordt verstevigd en gecontinueerd. Door actief aanwezig te zijn op beurzen, waaronder On traXS, wordt er een groep geïnteresseerde mensen actief aangesproken en verleid om Vriend te worden.



## Vrijwilligers

Bij het Spoorwegmuseum zijn ongeveer 120 vrijwilligers actief, het aantal actieve vrijwilligers groeit gestaag. Onze vrijwilligers zijn op diverse locaties en deelgebieden actief. Wij zijn heel trots op onze vrijwilligers en zien ze als onze collega's. Zij maken het mogelijk zaken te realiseren die zonder hen niet zouden kunnen.

In Blerick is een hechte groep vrijwilligers betrokken bij de restauratie van de Mat '36 trein, er wordt gewerkt aan techniek en interieur. In Utrecht wordt er gewerkt aan het onderhoud van de rijvaardige treinen, de restauratie van de schakelkasten van de Mat '36, de demonstratie van de stoomlocomotief de Arend, het seinhuis, de bibliotheek, onze postzegelcollectie en het terreinonderhoud. Op diverse dagen van de week is men actief in het museum en zijn er inmiddels teams ontstaan die met veel plezier actief zijn.

Daarnaast kunnen we altijd een beroep op hen doen bij bijzondere activiteiten zoals het rangeren met de collectie om de opstelling te wijzigen maar ook ons te helpen bij een evenement zoals het Open Trein Festijn.

De vrijwilligers ontvangen geen vergoeding voor hun werkzaamheden. Als tegenprestatie biedt het museum deze groep een aantal faciliteiten aan zoals korting in de winkel, toegang tot het museum en een aantal bijeenkomsten. De voorjaarsbijeenkomst staat altijd in het teken van informatie uitwisseling, dit jaar over de ECM verplichting (Entity in Charge of Maintenance). De najaarsbijeenkomst is het jaarlijkse uitje en tot slot vindt er tijdens Winter Station een oliebollenbijeenkomst plaats om het jaar feestelijk af te sluiten.



## Kidsclub Rail Rookies

Kidsclub de 'Rail Rookies' vierde in 2022 zijn 10-jarig bestaan. De 776 fanatieke leden zijn belangrijke jonge ambassadeurs van het Spoorwegmuseum.

Circa 320 kinderen kwamen op 6 november met hun ouders, broertjes en zusjes naar de jaarlijkse Rail Rookies clubdag. Er waren leuke activiteiten georganiseerd wat voor veel blije gezichten zorgde.



## Schoolbezoek

Het schoolbezoek trok na twee magere corona-jaren weer aan. In totaal bezochten 6.856 leerlingen het Spoorwegmuseum in schoolverband. Daarmee zit het schoolbezoek nog niet op het niveau van voor corona, maar is er wel weer een stijgende lijn zichtbaar.





Meet our partners at the Partner Market

aruba cisco h3c aryaka versa  
ferrinet teridion vmware  
juniper aruba

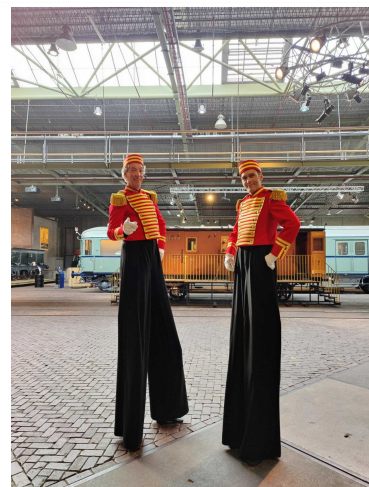
07 Zakelijke markt

73755

LEUCMANN

## Zakelijke markt

Op het gebied van de zakelijke verhuur noteerde het Spoorwegmuseum een uitstekend jaar, zowel in omzet, hoeveelheid boekingen als in aantallen zakelijke gasten (35.087). De zakelijke markt is een belangrijke inkomstenbron voor het Spoorwegmuseum. In totaal werden er 441 museumarrangementen geboekt met zaalhuur.



## 08 Samenwerkingen



In het Spoorwegmuseum vinden door het jaar heen activiteiten plaats die tot stand komen in samenwerking met verschillende partners. Een overzicht voor het jaar 2022.

**1 april 2022**

### **Auti Doe Dag**

Vrijdagavond 1 april opende het Spoorwegmuseum zijn deuren voor de Auti-doe-dag. In samenwerking met de Nederlandse Vereniging voor Autisme organiseert het museum op deze avond een exclusief bezoek voor personen met autisme en hun familie. Vanaf 17.30 uur tot 21.30 uur genoten 226 gasten van een prikkelarm bezoek aan het Spoorwegmuseum.



**5 t/m 10 april 2022**

### **Nationale Museumweek**

Van 5 t/m 10 april nam het Spoorwegmuseum deel aan de Nationale Museumweek met gratis rondleidingen in het Maliebaanstation rond het thema *Open Je Wereld*. Het thema past natuurlijk goed bij het Spoorwegmuseum, de komst van de trein opende tenslotte in de 19<sup>e</sup> eeuw de wereld voor iedereen die wilde, en kon reizen met de trein.

**18 april 2022**

### **Utrecht Urban Trail**

Op Tweede Paasdag kwam voor het eerst de Utrecht Urban Trail door het Spoorwegmuseum.

Het was een fantastisch gezicht om alle hardlopers door het museum te zien komen.

Bekijk het [filmpje](#) van de Urban Trail.





25 mei 2022

## Spoorwensdagen

Jaarlijks vervullen medewerkers van NS en ProRail wensen tijdens de speciale *Spoorwensdagen*. Op 25 mei was er weer een spoorwensdag waarbij de Kameel vanuit het Spoorwegmuseum ritjes reed richting Noord-Holland. Vanwege de jubileumeditie (15<sup>de</sup> keer) werd de dag feestelijk afgesloten met muziek en een walking diner in het Spoorwegmuseum!

2 juni 2022

## JINC Baas van Morgen

Met *JINC Baas van Morgen* krijgen kinderen uit groep 8 en het vmbo een steuntje in de rug om hun talent te ontplooiën. Tijdens *Baas van Morgen* nemen honderden leerlingen uit heel Nederland plaats op de stoel van een CEO, directeur of politicus. In het Spoorwegmuseum namen Yagmur en Muratcan uit groep 8 van de Lukasschool in Kanaleneiland een dagje de baan van de directeur van het Spoorwegmuseum over.



2 juni 2022

## Utrecht 900 jaar

In 2022 vierde de stad Utrecht 900 jaar stadsrechten. Veel festiviteiten in de stad stonden in het teken van Utrecht 900 jaar. Op 2 juni waren de Utrechtse musea voor iedereen gratis toegankelijk. Het Spoorwegmuseum ontving deze dag 1.286 gratis bezoekers.



18 juni 2022

## Nacht van de Vluchteling

Op 18 juni was de Nacht van de Vluchteling. Ook in 2022 startten de lopers uit Utrecht in het Spoorwegmuseum. Start en finish, voor zowel de 20 als 40 kilometer, waren in het museum.





juni 2022

## Aanwezigheid Utrecht CS

Het Spoorwegmuseum werkt samen met NS Stations om tijdelijk leegstaande winkelruimtes op Utrecht CS kleur te geven. In een lege winkelruimte werd in het voorjaar daarom de tentoonstelling *Expeditie Posttrein* gepromoot. De inrichting kwam tot stand dankzij een bijdrage van het Ondernemersfonds Utrecht.

25 en 26 juni 2022

## VriendenLoterij VIP-dagen

Lange rijen voor de speciale ingang bij Wachtkamer 3<sup>de</sup> Klasse. Tijdens de VriendenLoterij VIP-dagen op 25 en 26 juni ontving het museum ruim 3.000 VIP-kaarthouders van de VriendenLoterij. De VIP's werden ontvangen met iets lekkers en konden aansluiten bij de gratis rondleidingen.



19 augustus 2022

## Vuelta

In augustus was Utrecht in de ban van de Vuelta. Het Spoorwegmuseum haakte aan met de slogan "Spoorwegmuseum: het enige museum met een eigen sprinter". De aan het parcours grenzende kantoorvilla was mooi aangekleed met raamstickers en een hekbanner, natuurlijk in rood, de kleur van de Vuelta. De renners passeerden de villa tijdens de ploegentijdrit op 19 augustus.

najaar 2022

## NS Tijdreizen

Het Spoorwegmuseum werkt mee aan de serie *Tijdreizen*. De filmpjes werden gemaakt voor de socials van NS en hebben iedere aflevering een thema dat gekoppeld is aan een beleidsdoel van NS. De serie is opgenomen in het Spoorwegmuseum en de experts van het museum komen in verschillende [afleveringen](#) aan het woord.





**31 augustus 2022**

### **Festival Oude Muziek**

Het Spoorwegmuseum is locatie voor het Festival Oude Muziek. Op 31 augustus en 1 en 4 september waren er zogenaamde Fringe-concerten in de Wachtkamer 3<sup>de</sup> Klasse. Dit zijn concerten van veelbelovende muzikanten en zijn gratis te bezoeken.

**1 september 2022**

### **Kunstuitleen Utrecht**

Vanaf 1 september hing in de Restauratiezaal een kunstwerk van Rolf Weijburg, getiteld *Cruising the Dahlok*. Het is onderdeel van een *Treasure Hunt* die in het kader van het 35-jarig bestaan van de Kunstuitleen Utrecht werd georganiseerd. In verschillende cafés, winkels en op culturele plekken waren kunstwerken uit de collectie van Kunstuitleen Utrecht te vinden, zo ook in het Spoorwegmuseum.



**1 en 2 oktober 2022**

### **Weekend van de Wetenschap**

Tijdens het Weekend van de Wetenschap waren in Wachtkamer 1<sup>ste</sup> en 2<sup>de</sup> Klasse speciale robotworkshops waar kinderen tussen de 8 en 16 jaar een robottreintje programmeren. De workshop werd georganiseerd in samenwerking met Stichting Leaphy. Bijna 100 kinderen deden mee aan de workshop.

15 oktober 2022

## Museumnacht Kids

De Utrechtse musea organiseerden op 15 oktober voor het eerst gezamenlijk de *Museumnacht Kids*. In alle Utrechtse musea waren leuke activiteiten met als doel om kinderen op jonge leeftijd en op een speciale manier in aanraking te laten komen met de kunst en cultuur. De Museumnacht werd in het Spoorwegmuseum afgesloten met een spetterende disco. Het was met 2.500 verkochte kaarten uitverkocht, het merendeel bezocht ook het Spoorwegmuseum.



19 oktober 2022

## Van Apekop tot dwarsligger

Woensdag 19 oktober mocht Nicole Kuppens uit handen van illustrator en auteur Simone Bijlard het eerste exemplaar van *Van Apekop tot dwarsligger* ontvangen, een groot kijk- en weetboek over het Nederlands spoor voor zowel beginnende als gevorderde treinenfans. Het boek kwam tot stand met medewerking van verschillende partijen in de spoorsector, waaronder ook de afdeling collecties van het Spoorwegmuseum. In het boek wordt de wereld van het spoor prachtig inzichtelijk gemaakt met gedetailleerde illustraties met dwarsdoorsnedes en overzichten.

11 november 2022

## Sint Maarten Parade

Teams van alle Utrechtse wijken waren op de parkeerplaats van het Spoorwegmuseum de hele dag bezig met het opbouwen van hun lichtkunstwerk voor de Sint Maarten Parade. Het Spoorwegmuseum was vertrekpunt van de Parade. Met de Sint Maarten Parade werd het feestjaar Utrecht 900 jaar afgesloten. Iets na zessen vertrok de optocht vanaf het Spoorwegmuseum voor een tocht over de Singel naar eindpunt bij het Moreelse Park.



## Wist je dat

WAAROM  
WERDEN  
POSTZAKKEN  
GELAKT?

Tot ongeveer 1930 werden de postzakken met lak verzegeld. Daarvoor was in elk postrijtuig een zogeheten 'lakpot' aanwezig, die boven een gaspitje werd opgewarmd. Dit was wel gevaarlijk omdat de kans op brand groot was. Vanaf ca. 1930 werden de postzakken daarom verzegeld met behulp van lood en plombeertangen.

spoorweg  
museum

WAAROM  
WERDEN  
BRIEVEN  
NAAR  
DE  
RAILS  
VERZONDEN?

Wie in 1856 liep de kans naar alie sto had een waal voor de avond de licht van ee hotsen en b er regelm

ef verstuurde, te bij aankomst ostconducteurs ne pos afdeling hun werk bij het mpje. Door het er de rails lekte op de brieven.

WAAR KOMT  
HET WOORD  
POST VANDAAN?

Toen er nog geen treinen reden, werden brieven per koets vervoerd. De koetsiers moesten regelmatig stoppen om van paard te wisselen. Het woord 'post' is afkomstig van het Franse woord 'poste', zo noemde men de plek waar dit gebeurde.



# Expeditie Posttrein

17 mei

27 november

spoorweg  
museum

## Campagne



**KOM DEZE ZOMER NAAR HET SPOORWEGMUSEUM**

In het Spoorwegmuseum in Utrecht zijn niet alleen prachtige treinen te zien, het barst ook van de actie!

Ontdek de spannende attracties en leer van alles over de spoorgeschiedenis. Een dagje uit voor jong en oud.

Stap in en ontdek

### Zomercampagne

Om het publiek enthousiast te krijgen voor het Spoorwegmuseum, en ze erop te attenderen dat het museum weer open was, is in de zomer een corporate campagne ingezet. Deze bestond uit TV, Radio, Print, Narrow casting, flyerverspreiding en online.

### Nieuwe museumpromo

Het Spoorwegmuseum maakte daarnaast een nieuwe museumpromo die duidelijk maakt hoe leuk het museum is en waarom je absoluut een keer een bezoek moet brengen aan het Spoorwegmuseum. Een promo die we kunnen inzetten als commercial, maar ook om het museum te presenteren op alle denkbare platforms.

### Digitale plattegrond

Sinds 25 februari staat de nieuwe digitale plattegrond online. Deze maakt het voor bezoekers makkelijker zich te oriënteren in het museum en geeft meer informatie over alle onderdelen en attracties. We hopen dat mensen die het museum nog niet kennen door middel van deze plattegrond nieuwsgierig worden en ons komen bezoeken.

Er zijn nieuwe informatieboekjes voor de buitenlandse bezoeker. Deze handout bevat naast een plattegrond veel Engelstalige informatie over het museum en de collectie. Ook bevat het Engelstalige samenvattingen van de theatervoorstellingen en de audiotour. Het uiterlijk van de handout heeft een opfrisbeurt gekregen en is een mooie informatiebron voor niet-Nederlandstalige gasten.



## Influencers

In samenwerking met Buro Dertig organiseerde het Spoorwegmuseum een influencer marketingtraject om nieuwe doelgroepen aan te spreken en te bereiken. We organiseerden 5 events waar 48 influencers aanwezig waren. Het resultaat was vaak verrassend goed. 2022 was een jaar waarin videocontent een grotere rol ging spelen. Er zijn in totaal 9 Reels gemaakt. Door deze Reels gingen de posts van de influencers door het dak, wat naar verwachting voor een extra groot bereik heeft gezorgd.

Events: 5

Influencers: 48

Volgers: 695.456

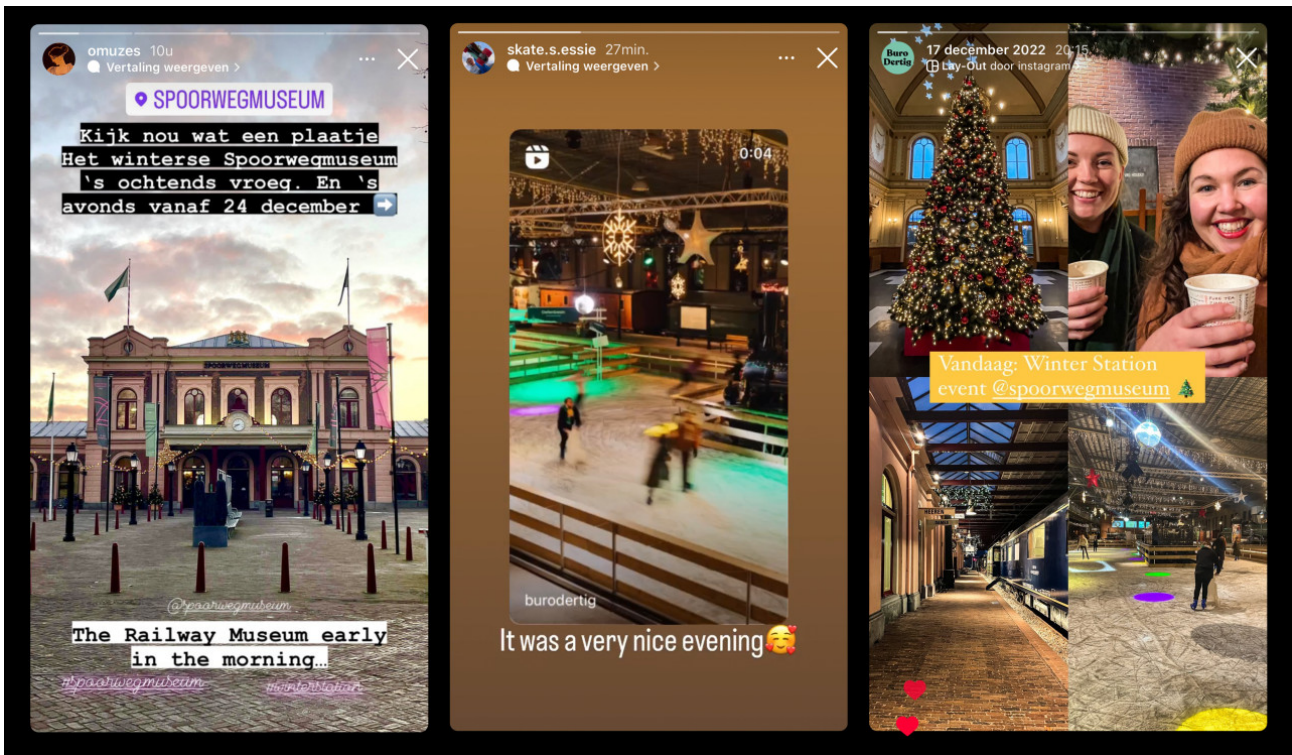
Stories: 314

Posts: 20

Likes: 9014

Reacties: 446

Reels: 9



## In de media

Aanwezigheid in de media is belangrijk voor het Spoorwegmuseum. Het ondersteunt de naamsbekendheid en zorgt ervoor dat het museum breed zichtbaar is. Hieronder een greep uit de media-uitingen.

januari 2022

### Jaaroverzicht Editie NL

Het jaaroverzicht van het RTL-programma Editie NL kwam begin 2022 vanuit het Spoorwegmuseum. Onder andere het perron van Droomreizen werd gebruikt als presentatielocatie. Het jaaroverzicht werd in twee delen uitgezonden op RTL4.





8 januari

## Treinramp Harmelen

Veel aandacht voor de expositie *Treinramp Harmelen*. De Telegraaf en het Algemeen Dagblad publiceerden grote redactionele stukken en diverse radiozenders besteedden aandacht aan de ramp en tentoonstelling, waaronder Met het Oog op Morgen, Villa BvD en Goiedag Haandrikman. Voor televisie maakte Hart van Nederland een item en interviewde het NOS Journaal voor de uitzending van 8 januari 2022 overlevende André Smeding.

28 maart

## Opnamen Tussen Kunst & Kitsch

Op 28 maart was het team van Tussen Kunst & Kitsch te gast in het Spoorwegmuseum. Het museum liep vol met nieuwsgierigen die hoopten een onontdekte kunstschat in bezit te hebben. Op zondag 20 november keken 1,2 miljoen mensen naar de uitzending.



juli - augustus 2022

## Grote Kleine Treinencompetitie

Begin juli kwam het productieteam van het Omroep Max programma *De Grote Kleine Treinencompetitie* weer naar het Spoorwegmuseum voor de start van de opnamen van het tweede seizoen. Vanaf woensdag 6 juli tot 13 augustus gingen 6 teams de strijd aan voor de titel 'Beste modelspoorbouwer' van Nederland. Net zoals vorig jaar wordt het programma weer gepresenteerd door André van Duin. De uitzendingen in oktober en november trokken meer dan een miljoen kijkers per aflevering.



23 september 2022

## On traXS

Eindelijk, na twee door corona uitgestelde edities, waren de beste modelbouwers van Europa weer te gast in het Spoorwegmuseum tijdens Modeltrein Expo On traXS. De Telegraaf en het AD/UN besteedden er paginagroot aandacht aan.



Zelfrijdende robottreintjes in museum

11 oktober 2022

## Editie NL

Opeens was de vraag weer actueel: waarom reist de Koninklijke familie zoveel met het regeringsvliegtuig en waarom pakken ze niet wat vaker de trein? [Editie NL](#) maakte er op 11 oktober een item over en namen een kijkje in de SR 8 en 9. Hoofd Collecties Peter-Paul de Winter gaf tekst en uitleg.



3 oktober 2022

## Weekend van de Wetenschap

Op 1 en 2 oktober was het Weekend van de Wetenschap. Net zoals vorig jaar haakte het Spoorwegmuseum aan met speciale robotica workshops. De workshop werd verzorgd door Stichting Leaphy. Bijna 100 kinderen deden mee aan de workshop, de Telegraaf weidde er een groot artikel aan.



25 december 2022

## Onderweg naar de regio

Woensdag 23 november was een tv-ploeg van RTL4 in het museum voor de opnamen van het programma 'Onderweg naar de regio' waar iedere aflevering een andere regio in Nederland wordt bezocht. Presentator Erik Burgers kreeg een rondleiding langs de mooiste plekje van het museum. De aflevering over de regio Utrecht werd op Eerste Kerstdag uitgezonden.



## 10 Waardering

“

*"Een fantastisch museum voor jong en oud! Generaties zijn opgegroeid met de trein en Spoorwegmuseum neemt hen mee op een reis door de tijd."*

*Reactie uit bezoekersonderzoek 2022*

## Kidsproof museum



Het Spoorwegmuseum mag zich weer een jaar lang Kidsproof noemen. Dit kwaliteitsstempel is een initiatief van de Museumvereniging, het komt tot stand door en voor kinderen. Zij moeten het museum waarderen met een 8 of hoger en de NET promotor score – een meetinstrument in hoeverre kinderen het museum zouden aanraden aan andere kinderen – moet zeer goed zijn. Het Spoorwegmuseum is gewaardeerd met het rapportcijfer 9,02!

## Merkonderzoek

### Cultuursector Merkenonderzoek

In 2022 is de reputatie van het Spoorwegmuseum en de andere Nederlandse musea opnieuw onderzocht met het Cultuursector Merkenonderzoek (\*). Het onderzoek is fors uitgebreid en monitort nu de 150 spontaan bekendste cultuurorganisaties in detail. Op de ranglijst 'sterkste merk' binnen de cultuursector staat het Spoorwegmuseum in 2022 op de 6e plaats en is daarmee (na het Anne Frank Huis en het Rijksmuseum) het derde museum in de lijst. Daarmee consolideert het Spoorwegmuseum zijn positie uit 2020 in de museumranglijst. In 2018 stond het Spoorwegmuseum op de 4de plaats, in 2016 was dit nog de vijfde plek.

#### Merkenonderzoek Top 10 Cultuursector

1. Anne Frank Huis
2. Bløf
3. Rijksmuseum
4. Pathé
5. Ziggo Dome
- 6. Het Spoorwegmuseum**
7. Pinkpop
8. Van Gogh Museum
9. Johan Cruijff Arena
10. Rotterdam Ahoy

(\*) Hendrik Beerda Brand Consultancy, Cultuursector Merkenonderzoek 2022.

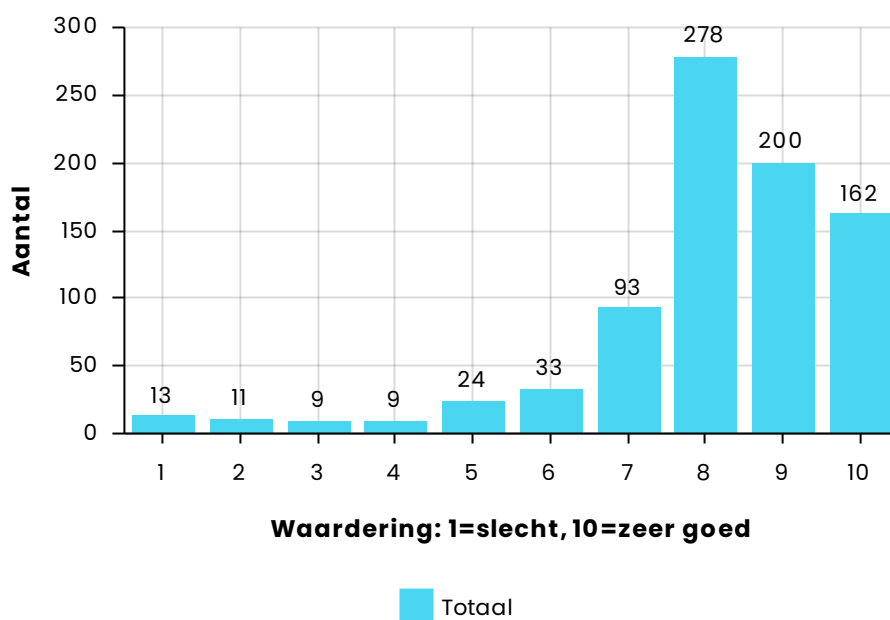
## ANWB beoordeling

Van 21 juli t/m 30 oktober 2022 konden ANWB-leden stemmen op het leukste uitje van Nederland. Ruim 55.000 leden brachten in totaal 96.485 stemmen uit. Het Spoorwegmuseum werd beoordeeld met een 8,5.

## Enalyzer onderzoek

Van 1 april t/m 31 december 2022 vroeg het Spoorwegmuseum zijn bezoekers om hun mening via het continu publieksonderzoek Enalyzer. Hieronder een aantal resultaten.

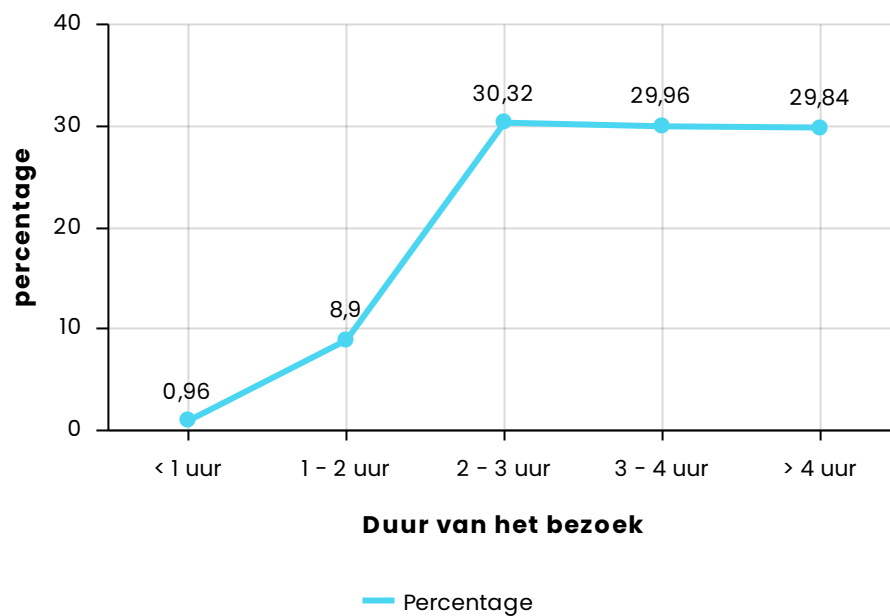
### Waardering



Gemiddelde: 8.07 (n=832)

## Tijdsduur

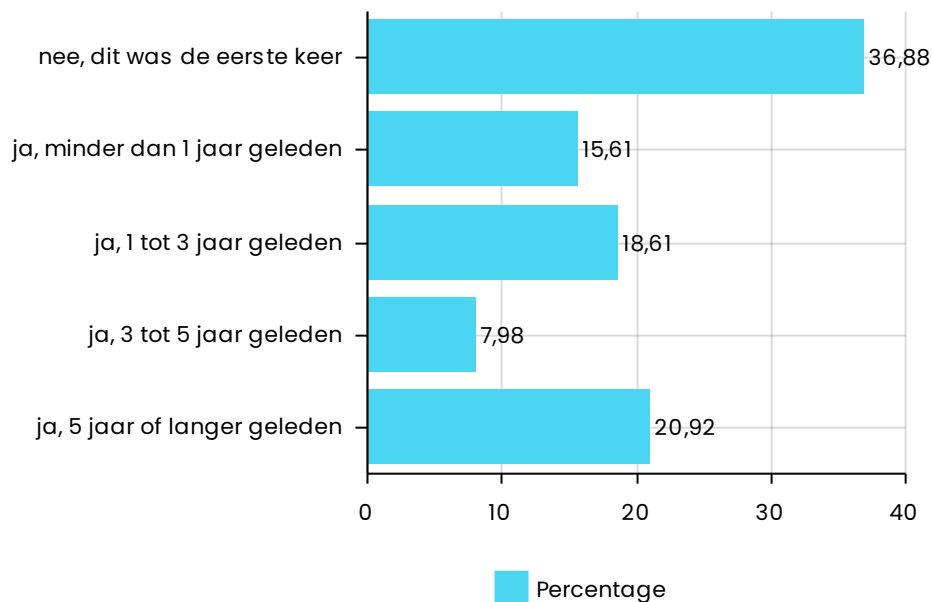
Hoe lang blijven bezoekers in het museum?



Gemiddelde tijdsduur: 3 uur en 47 minuten (n=831)

## Herhaalbezoek

Heb je het Spoorwegmuseum al eens eerder bezocht? Zo ja, hoe lang geleden was dat?



Ruim 63% van de bezoekers bezoekt het Spoorwegmuseum eerder (n=865)

WAGONS LITS

11 Financiën en bedrijfsvoering



## Financiën en bedrijfsvoering

Het Spoorwegmuseum begon 2022 met een eigen vermogen van € 1.446.820 en een begroting met een incidenteel verlies van € 1.000.000. Vanwege aanhoudende coronamaatregelen had het museum gerekend op minder bezoekers dan nodig zijn voor een sluitende begroting. Daarnaast wilde het museum inzetten op het organiseren van aansprekende evenementen en op investeren in de toekomst. Een deel van het begrote incidentele verlies zouden we dekken met de inzet van de coronabestemmingsreserve.

Terwijl de reguliere bezoekersaantallen in de eerste helft van het jaar achterbleven op de verwachting, bleek de markt voor zakelijke verhuur het gehele jaar succesvoller dan vooraf gedacht: een groot aantal boekingen leidde tot een ruime verdubbeling van de zakelijke omzet. Daarnaast kreeg het museum ook in 2022 weer enkele coronagerelateerde subsidies toegekend. Daardoor sluit het Spoorwegmuseum dit boekjaar af met een significant kleiner verlies dan begroot, namelijk € 391.579. Dat wordt gedekt uit de inzet van de coronabestemmingsreserve. In de jaarrekening wordt dit resultaat verder toegelicht.

### Reguliere financiële bijdragen

In 2022 is het Spoorwegmuseum wederom gesteund door haar vaste partners NS, ProRail en de VriendenLoterij. NS en ProRail hebben gezamenlijk een bijdrage van € 2.400.000 gedaan ter dekking van de exploitatie en het strategische project 'De Registratiefabriek'.

De bijdrage van de VriendenLoterij bestaat uit een vaste bijdrage van € 300.000, en een bijdrage geormerkt werven van € 317.825. De geormerkte bijdrage is gebaseerd op het aantal VriendenLoterij-deelnemers dat ervoor heeft gekozen om direct voor het Spoorwegmuseum mee te spelen.

De vaste bijdrage heeft ervoor gezorgd dat het museum weer een aantal activiteiten en werkzaamheden kon uitvoeren. De vaste bijdrage van de VriendenLoterij is als volgt besteed:

Tentoonstelling Expeditie Posttrein	€	141.000
Ketelrevisie van de Arend	€	26.000
Transport van materieel	€	26.000
Schilderonderhoud diverse historische treinen	€	46.000
Aanleg opstel spoor	€	26.000
Rem beproevingsstoestel	€	4.000
Eerste editie Open Trein Festijn	€	20.000
Marketing en communicatie Spoorweg Spelen	€	11.000
<b>Totaal</b>	<b>€</b>	<b>300.000</b>

Het Spoorwegmuseum wil de deelnemers van de VriendenLoterij hartelijk danken voor deze mooie bijdrage.



## Cheque VriendenLoterij

Het Spoorwegmuseum ontving van de VriendenLoterij een cheque met daarop de opbrengst over 2022. In totaal ontving het museum €617.825. Dit bedrag bestaat uit een vaste bijdrage van €300.000 en een bedrag van €317.825 dat bijeen is gebracht door de deelnemers die meespelen met een geormerkt lot voor het Spoorwegmuseum. Dankzij de 1,1 miljoen deelnemers kan de VriendenLoterij over 2022 opgeteld een bedrag van €134,8 miljoen schenken aan 57 culturele partners en meer dan 3500 clubs en verenigingen in Nederland.

## Steunmaatregelen vanwege de coronapandemie

Begin april 2022 verstrekte het Mondriaanfonds namens het Ministerie van OCW een subsidie van € 50.000 onder de noemer Compensatieregeling Coronacrisis Musea Vijfde Steunmaatregel. Het Spoorwegmuseum heeft deze bijdrage dankbaar aangewend voor de kwalitatieve ontwikkeling van een nieuwe evenement, namelijk de eerste editie van de Spoorwegspelen. Met deze middelen heeft de lokale creatieve leverancier Schaalwerk de spellen kunnen ontwerpen en bouwen. Wij zijn het Ministerie van OCW en het Mondriaanfonds zeer erkentelijk dat zij dit mede mogelijk hebben gemaakt.

Het Spoorwegmuseum heeft voor 2022 geen nieuwe aanvragen gedaan voor coronasteunmaatregelen, maar door (voorbereidingen op) de eindverantwoording over steunmaatregelen in 2020 en 2021 konden er nauwkeuriger berekeningen worden gemaakt ten behoeve van de definitieve toekenningen. Die vielen per saldo hoger uit dan werd ingeschat tijdens het opmaken van de jaarrekening voor 2021. De eindafrekening per steunmaatregel wordt toegelicht in de jaarrekening.



GEEN SPOOR  
ZONDER  
DWARSLIGGERS

12 Intern

spoorweg  
museum

Heeft u een vraag?  
Vraag het onze

## **Personeel**

Per jaareinde bedroeg het aantal personeelsleden 123, zijnde 63,19 fte (2021: 107). Gemiddeld waren er over het jaar 59,6 fte (2021: 59) in dienst. 2022 is nog gestart in een, wat later bleek laatste, lockdown.

Ook in 2022 hadden medewerkers de mogelijkheid mee te doen aan vitaliteitstrainingen die werden georganiseerd via het lokale initiatief van het Instituut Voor Vitaal Ondernemen (IVVO). Zij ondersteunen bedrijven met vitaliteitsprogramma's om de human performance van medewerkers te vergroten. Vanuit het Spoorwegmuseum konden medewerkers kosteloos deelnemen aan verschillende aangeboden vitaliteits-activiteiten zoals een training voor mentale weerbaarheid, een training om meer energie te krijgen of sportieve training zoals starten met hardlopen.

## **Contractvormen**

Tijdens de lockdowns in 2021 en 2022 zijn er vragen ontstaan over de toepassing van de cao-regelingen op de verschillende contractvormen binnen het Spoorwegmuseum. In nauwe samenwerking met de Ondernemingsraad zijn de vragen hierover geïnventariseerd en voorgelegd aan de cao-partijen. Een deel van de vragen is beantwoord in 2022, de nog openstaande vragen worden in 2023 opgepakt en – indien daar aanleiding toe bestaat – in nieuw beleid vertaald.

## **Preventief Medisch Onderzoek**

In 2021 is er een Preventief Medisch Onderzoek, uitgevoerd door ArboNed, aangeboden aan personeelsleden. Er is naar 107 medewerkers een uitnodiging gestuurd, 43 medewerkers (40%) hebben deelgenomen aan de vragenlijst en het fysiek onderzoek. De groepsrapportage is in maart 2022 ontvangen en gedeeld met de OR.



## Personeelsuitje

Op 25 april werd het vanwege corona afgelaste personeelsuitje van 2021 ingehaald. In september is het reguliere jaaruitje georganiseerd. Het was goed om na een periode van meerdere sluitingen en andere maatregelen weer als team samen te zijn.

## Ondernemingsraad

Voor de OR was in 2022 de personele bezetting een belangrijk onderwerp, omdat tijdens de coronacrisis de organisatie met een tijdelijke inkrimping te maken kreeg. Toen bleek dat het museum in financieel opzicht minder zwaar door de coronacrisis getroffen was dan gevreesd, werden enkele functies, zoals die van conservator, weer ingevuld. Andere bleven tijdelijk oningevuld. Andere onderwerpen waren de toepassing van de CAO Recreatie bij het Spoorwegmuseum met betrekking tot de contractvormen, de uitkomsten van het Preventief Medisch Onderzoek en de secundaire arbeidsvoorwaarden.

### Contractvormen

Naar aanleiding van de onduidelijkheden werd door de OR met bestuurder afgesproken dat onder leiding van een onafhankelijk HR-adviseur de vragen over de contractvormen werden voorgelegd aan FNV Recreatie en HISWA-Recron. De Cao-partijen kwamen echter maar moeizaam tot antwoorden. Aan het einde van 2022 was niet alles duidelijk. Het Spoorwegmuseum formuleert nu intern, gezamenlijk, de uitgangspunten.

### Preventief Medisch Onderzoek

Op de agenda van de OR stonden verder de uitkomsten van het Preventief Medisch Onderzoek door ArboNed. Vanuit een aantal resultaten is afgesproken dieper in te gaan op het gevoel van welbevinden binnen de organisatie door middel van een Medewerkers Tevredenheidsonderzoek. Een lid van de OR heeft zitting genomen in een werkgroep die verder ging met de voorbereidingen van dit MTO.

### Secundaire arbeidsvoorwaarden

Een ander punt voor de OR was, en is, de verbetering van de secundaire arbeidsvoorwaarden. De OR heeft instemming verleend op het voorstel van bestuurder om vanaf 2023 twee derde van de lasten van de pensioenen voor rekening van de werkgever te laten komen (in plaats van de helft). Dat betekent een verbetering van de secundaire arbeidsvoorwaarden voor het personeel dat pensioen opbouwt, dat vanaf 2023 immers minder afdracht aan de pensioenen kwijt is. Ook werd er in 2022 na positief advies van de OR een eenmalige decemberuitkering gegeven aan het personeel. Daarnaast werd ingestemd met het voorstel om voor alle Coördinatoren Zakelijk Markt veiligheidsschoenen ter beschikking te stellen.

## Verduurzaming

### Verbouwing kantoorvilla

De kantoorvilla aan de Maliebaan wordt verduurzaamd, hierdoor kan het personeel er tijdelijk niet werken. Zij zijn tijdelijk verdeeld over niet verhuurbare ruimtes in het Maliebaanstation, het museumgebouw en extra portacabins. De uithuizing is soepel verlopen, in 2023 kunnen de werkplekken naar verwachting weer in gebruik worden genomen.



13 Vooruitblik

## Tentoonstelling 2023



### Onder Hoogspanning, elektrificatie in stroomversnelling

'Grootse veranderingen bij de spoorwegen' en 'Als de treinen sneller gaan snellen' kopten de kranten in 1938. Op 15 mei van dat jaar was de elektrificatie van het Middennet een feit en kwamen 90 elektrische treinstellen Mat '36 in dienst. Het Spoorwegmuseum blikt in 2023 met een grote tentoonstelling 'Onder Hoogspanning' terug op deze mega-operatie die de spoorwegen in Nederland in één klap tot de meest moderne van de wereld maakten.

Pronkstuk van de tentoonstelling wordt de gerestaureerde Mat '36, NS 252. Het treinstel zal voor het eerst in gerestaureerde staat te zien zijn in het Spoorwegmuseum.



## Herinrichting achterterrein



Het achterterrein van het Spoorwegmuseum is aan vernieuwing toe. Het Spoorwegmuseum werkt hiervoor samen met Okra architecten, LbP Sight en Rots Maatwerk Ontwikkeling. Het voorlopig ontwerp is gereed en is tijdens drie buurtbijeenkomsten gedeeld met de buurtbewoners. Begin 2023 is de vergunningaanvraag de deur uitgegaan, een beslissing hierop zal medio 2023 genomen worden.

## Begroting 2023

Eigen inkomsten:	6.256.000
Subsidies en bijdragen:	3.390.000
Totaal baten	9.646.000
Personeelslasten:	4.242.000
Overige beheerslasten:	1.811.000
Activiteitenlasten:	4.106.000
Totaal lasten	10.159.000
<b>Resultaat</b>	<b>-513.000</b>

De begroting wordt in 2023 weer voor een deel bepaald door aannames over bezoekersaantallen en de gemiddelde omzet per bezoeker, in combinatie met deels onvoorspelbare prijsstijgingen. Nu het jaar gestart is, ziet het museum een stijgende lijn in de bezoekersaantallen. Het blijft druk in het museum, met aandacht voor de lopende operatie en de aankomende evenementen en tentoonstellingen, met de blik naar de toekomst en de investeringsprojecten die daarbij horen. Dit betekent een uitdaging voor de

organisatie, maar met de trouwe achterban van collega's, vrijwilligers, sponsoren, subsidiënten gaat het Spoorwegmuseum die graag aan. Zodat we de bezoekers kunnen blijven verwelkomen voor een bijzondere beleving in het museum



14 Verslag van de Raad van Toezicht

## Dankwoord

De Raad van Toezicht spreekt haar grote dank en waardering uit voor eenieder die zich, op welke manier dan ook, heeft ingezet voor het Spoorwegmuseum. Dankzij de betrokkenheid van de vrienden, vrijwilligers, sponsors en andere relaties is het mogelijk om het Spoorwegmuseum in stand te houden. In de eerste maanden van 2022 was het museum nog gesloten, dan wel beperkt toegankelijk tijdens de nasleep van de coronapandemie. Door wel te blijven investeren in de programmering en de communicatie, is het bezoekersaantal naar tevredenheid op peil gebleven. Ook daarvoor spreken we grote waardering uit richting het MT en alle medewerkers van het museum.

## Samenstelling van de Raad van Toezicht

De Raad van Toezicht bestond in het verslagjaar uit:

- De heer M.C.J. van Roozendaal (voorzitter);
- De heer H.L.L. Groenewegen;
- De heer R. Luyten;
- Mevrouw A.F.E. Hertog; en
- Mevrouw I.E. Plasmans-Levert.

De toezichthouders van het Spoorwegmuseum ontvangen geen bezoldiging.

## Functioneren

De RvT heeft in 2022 vier keer vergaderd in aanwezigheid van de directeur/bestuurder, te weten op 12 april, 29 juni, 14 september en 8 december. Voorafgaand aan het jaar is een jaarplanning vastgesteld, waardoor belangrijke onderwerpen zoals het waarderingstraject van de collectie, de weerslag op de organisatie van de aanhoudende coronacrisis, de jaarrekening en het jaarverslag en de risicoanalyse gegarandeerd worden behandeld. In dit kader evalueert de RvT jaarlijks ook het functioneren van de directeur/bestuurder. Deze evaluatie wordt uitgevoerd door een delegatie van de RvT, waarvan de voorzitter steeds deel uitmaakt. Er is altijd een delegatie van de RvT aanwezig bij openingen en presentaties. Op 14 september heeft de RvT zichzelf geëvalueerd.

De individuele leden van de RvT hebben op meerdere momenten de directeur/bestuurder met raad en daad bijgestaan. Er vonden op regelmatige basis gesprekken plaats tussen de voorzitter en de directeur-bestuurder. Ook is er tweemaal formeel overlegd met de OR met een delegatie uit de RvT.

## Nevenfuncties

### Nevenfuncties van de Raad van Toezicht

Dhr. M.C.J. van Roozendaal

- Primair: Voorzitter Raad van Bestuur Rivas Zorggroep;
- Secundair: Voorzitter Raad van Toezicht Helen Dowling Instituut.

Dhr. H.L.L. Groenewegen

- Primair: Lid Raad van Bestuur Nederlandse Spoorwegen;
- Secundair: Lid Raad van Commissarissen Coolblue;

- Secundair: Lid Raad van Commissarissen Teslin;

Dhr. R.J. Luyten

- Primair: Directeur Techniek Nederlandse Spoorwegen;
- Secundair: Bestuurslid branchevereniging World Class Maintenance.

Mevr. A.F.E. Hertog

- Primair Directeur-bestuurder Stichting Erfgoedpark Batavialand vanaf 1 juni;
- Primair: Eigenaar bureau *Closer to Culture* tot 1 juni;
- Secundair: Lid Raad van Toezicht Museum de Voorde in Zoetermeer vanaf 1 september;
- Secundair: Bestuurslid Vereniging van Science Centres en Wetenschapsmusea (VSC) vanaf 21 november;
- Secundair: Adviseur Erfgoed BNG Cultuurfonds tot 1 november;
- Secundair: Bestuurslid Schoenenkwartier tot 1 juni.

Mevr. I.E. Plasmans – Levert

- Primair: Directeur Communicatie en Externe Betrekkingen ProRail.

## Nevenfuncties van de directeur/bestuurder

Mevr. N.A.T. Kuppens:

- Lid Raad van Toezicht Stichting RNW Media;
- Lid van het bestuur Stichting Utrechts Museum Kwartier.

## Rooster van aftreden

De leden van de RvT worden benoemd voor een periode van vier jaar, die eenmaal verlengd kan worden. Het voorzitterschap van de heer Van Roozendaal is met twee jaar verlengd, vanwege de uitzonderlijke afgelopen twee jaar van de pandemie. Luyten zal hem als voorzitter opvolgen. Eind 2022 is een start gemaakt met de profielschets om de vrijgevallen positie op te vullen na 13 juni 2023.

Naam	Datum aantreden	Datum herbenoeming	Datum aftreden
Dhr. M.C.J. van Roozendaal	13 juni 2013	13 juni 2017	Initieel 13 juni 2021, maar is met 2 jaar verlengd t/m 13 juni 2023
Dhr. H.L.L. Groenewegen	9 oktober 2017	9 oktober 2021	9 oktober 2025
Mevr. A.F.E. Hertog	9 oktober 2018	9 oktober 2022	9 oktober 2026
Mevr. I.E. Plasmans – Levert	25 september 2019	25 september 2023	
Dhr. R. Luyten	30 september 2021	30 september 2025	

## 15 Jaarrekening

## Balans per 31 december 2022 voor resultaatbestemming

	31/12/22	31/12/21
<b>Activa</b>		
<b>Vaste activa</b>		
1. Materiële vaste activa	105.836	114.265
2. Financiële vaste activa	342.855	371.542
	448.691	485.807
<b>Vlottende activa</b>		
3. Voorraden	153.008	94.910
4. Debiteuren	550.813	382.256
5. Overige vorderingen en overlopende activa	1.167.428	1.946.994
6. Liquide middelen	2.971.607	2.775.404
	4.842.856	5.199.564
<b>Totaal Activa</b>	<b>5.291.547</b>	<b>5.685.371</b>
<b>Passiva</b>		
<b>Vermogen</b>		
7. Algemene reserve	916.177	916.177
7. Corona reserve	530.642	
7. Onverdeeld resultaat	-391.579	530.642
	1.055.241	1.446.820
<b>Voorzieningen</b>		
8. Voorzieningen	2.424.231	2.078.182
<b>Langlopende schulden</b>		
9. Langlopende schulden	342.855	371.542
<b>Kortlopende schulden</b>		
10. Crediteuren	832.605	574.393
11. Overige schulden en overlopende passiva	636.614	1.214.434
	1.469.219	1.788.827
<b>Totaal Passiva</b>	<b>5.291.547</b>	<b>5.685.371</b>

## Staat van baten en lasten over 2022

	2022	2022	2021
	realisatie	begroting	realisatie
<b>Baten</b>			
12. Entreegelden	3.685.974	3.487.198	1.913.002
13. Bijdrage overige activiteiten	2.026.032	1.138.390	862.331
14. Subsidie en sponsoring	3.224.237	3.628.048	3.134.662
15. Steunmaatregelen corona	218.173	-	2.192.319
16. Rente	-	100	14
17. Overige baten	318.860	274.583	122.411
<b>Totaal Baten</b>	<b>9.473.276</b>	<b>8.528.319</b>	<b>8.224.738</b>
<b>Lasten</b>			
18. Personeel	3.974.869	3.989.988	3.188.011
19. Afschrijvingslasten	66.376	75.000	80.127
20. Huisvesting	1.060.014	827.871	1.227.092
21. Exploitatie	1.393.781	1.315.195	1.106.779
22. Administratie & beheer	332.544	321.500	368.073
23. ICT	323.004	339.339	341.852
24. Collectie, beheer & behoud	620.978	534.000	225.930
25. Marketing & communicatie	976.172	1.107.562	619.228
26. Strategieprojecten	1.117.118	1.018.567	527.632
Correcties voorgaande jaren			9.372
<b>Totaal Lasten</b>	<b>9.864.855</b>	<b>9.529.022</b>	<b>7.694.096</b>
<b>Exploitatiesaldo</b>	<b>-391.579</b>	<b>-1.000.703</b>	<b>530.642</b>

## Bestemming exploitatieresultaat

De bestemming van het exploitatiesaldo is als volgt:

	<b>2022</b>	<b>2022</b>	<b>2021</b>
	realisatie	begroting	realisatie
Exploitatiesaldo:	-391.579	-1.000.703	530.642
Toevoeging aan de bestemmingsreserve herontwikkeling	-252.155	-	-
Onttrekking aan de bestemmingsreserve corona	530.642	530.642	-
Toevoeging aan de bestemmingsreserve corona	-	-	-530.642
Onttrekking algemene reserve	113.092	470.061	-
Saldo:	0	0	0

## Kasstroomoverzicht over 2022

	<b>2022</b>	<b>2021</b>
Exploitatiesaldo	-391.579	530.642
Aanpassingen voor:		
- Afschrijving materiële vaste activa	66.376	80.127
- Mutatie voorzieningen	346.050	421.932
Subtotaal:	412.426	502.059
Veranderingen in werkkapitaal:		
- Mutatie voorraden	-58.098	2.231
- Mutatie vorderingen	611.009	-1.153.998
- Mutatie kortlopende schulden	-319.609	92.487
Subtotaal:	233.302	-1.059.280
Kasstroom uit operationele activiteiten	254.149	-26.578
Kasstroom uit investeringsactiviteiten		
- Investering materiële vaste activa	-57.947	-16.757
- Afnam e lange termijn vordering	-	-
- Afnam e lange termijn schuld	-	-
Subtotaal:	-57.947	-16.757
Af-/toenam e geldmiddelen	196.203	-43.335
Sam enstelling geldmiddelen		
	<b>2022</b>	<b>2021</b>
Liquide middelen per 1 januari	2.775.404	2.818.739
Mutatie geldmiddelen	196.203	-43.335
Liquide middelen per 31 decem ber	2.971.607	2.775.404

## Grondslagen voor het financieel jaarverslag

### Vestigingsplaats en inschrijving handelsregister

Stichting Nederlands Spoorwegmuseum (hierna: 'Spoorwegmuseum') is feitelijk en statutair gevestigd op Maliebaanstation 16, 3581 XV te Utrecht en is ingeschreven bij het handelsregister onder nummer 41778462.

### Activiteit

Het Spoorwegmuseum heeft als statutair doel "het in stand houden van een Spoorwegmuseum door het bijeenbrengen, in eigendom of bruikleen verkrijgen, conserveren en exposeren van voorwerpen die uit een geschiedkundig oogpunt of anderszins van belang zijn voor de kennis van het spoor- en tramwegwezen en het openbaar vervoer in het algemeen en dat van Nederland in het bijzonder"

### Algemeen

Het Spoorwegmuseum is een stichting die geen commerciële doeleinden nastreeft. Het financieel verslag is opgesteld in overeenstemming met Richtlijn 640 "Organisaties zonder winststreven", zoals gepubliceerd onder verantwoordelijkheid van de Raad voor de Jaarverslaggeving, met uitzondering van het feit dat museumstukken die worden toegevoegd aan de collectie in het jaar van aanschaf ten laste van de exploitatie worden gebracht.

Activa en verplichtingen worden in het algemeen gewaardeerd tegen de verkrijgings- of vervaardigingsprijs of de actuele waarde. Indien geen specifieke waarderingsgrondslag is vermeld vindt waardering plaats tegen de verkrijgingsprijs.

Baten en lasten worden toegerekend aan het jaar waarop ze betrekking hebben. Verplichtingen en mogelijke verliezen die hun oorsprong vinden voor het einde van het verslagjaar, worden in acht genomen indien zij voor het opmaken van het jaarverslag bekend zijn geworden.

### Schattingen

Bij toepassing van de grondslagen en regels voor het opstellen van de jaarrekening vormt het managementteam van Stichting Nederlands Spoorwegmuseum zich verschillende oordelen en schattingen die essentieel kunnen zijn voor de in de jaarrekening opgenomen bedragen. Indien het voor het geven van het in artikel 2:362 lid 1 BW vereiste inzicht noodzakelijk is, is de aard van deze oordelen en schattingen inclusief de bijbehorende veronderstellingen opgenomen bij de toelichting op de desbetreffende jaarrekeningposten.

## Grondslagen voor de waardering van activa en passiva

### Materiële vaste activa

Materiële vaste activa worden gewaardeerd tegen verkrijgings- of vervaardigingsprijs inclusief direct toerekenbare kosten, onder aftrek van lineaire afschrijvingen gedurende de verwachte toekomstige gebruiksduur en bijzondere waardeverminderingen. De afschrijvingen worden gebaseerd op de geschatte economische levensduur en worden berekend op basis van een vast percentage van de verkrijgingsprijs. Er wordt geen rekening gehouden met een eventuele restwaarde. Er wordt afgeschreven vanaf het moment van ingebruikname.

De volgende afschrijvingstermijnen worden gehanteerd:

Inventaris - 5 jaar;

Keukeninventaris - 7 jaar;

Hardware & audio inventaris - 3 jaar;

Investerings in de presentatie worden niet geactiveerd, voor zover deze worden gedekt door specifieke en/of geormerkte bijdragen van derden. Indien investeringen door derden worden gefinancierd, worden deze direct ten laste van het resultaat verwerkt, onder gelijktijdige verwerking van de toegezegde bate.

### **Financiële vaste activa**

De langlopende vordering op BOEi wordt opgenomen tegen nominale waarde, onder aftrek van noodzakelijk geachte voorzieningen.

### **Vorraad**

De voorraden handelsgoederen worden gewaardeerd tegen verkrijgingsprijs onder toepassing van de FIFO-methode (first in, first out) of lagere netto-opbrengstwaarde. Deze lagere netto-opbrengstwaarde wordt bepaald door individuele beoordeling van de voorraden.

### **Vorderingen en overlopende activa**

De vorderingen worden bij eerste verwerking opgenomen tegen de reële waarde en vervolgens gewaardeerd tegen de geamortiseerde kostprijs. De reële waarde en geamortiseerde kostprijs zijn normaliter nagenoeg gelijk aan de nominale waarde. Noodzakelijk geachte voorzieningen voor het risico van oninbaarheid worden in mindering gebracht. Deze voorzieningen worden bepaald op basis van individuele beoordeling van de vorderingen.

### **Liquide middelen**

Liquide middelen bestaan uit kas, banktegoeden en deposito's met een looptijd korter dan twaalf maanden. Rekening-courantschulden bij banken zijn opgenomen onder schulden aan kredietinstellingen onder kortlopende schulden. Liquide middelen worden gewaardeerd tegen nominale waarde.

### **Voorzieningen**

Voorzieningen worden gevormd voor in rechte afdwingbare of feitelijke verplichtingen die op de balansdatum bestaan, waarbij het waarschijnlijk is dat een uitstroom van middelen noodzakelijk is en waarvan de omvang op betrouwbare wijze is te schatten. De voorzieningen worden gewaardeerd tegen de beste schatting van de bedragen die noodzakelijk zijn om de verplichtingen per balansdatum af te wikkelen. De voorzieningen met een verwachte looptijd van maximaal een jaar worden gewaardeerd tegen de nominale waarde van de uitgaven die naar verwachting noodzakelijk zijn om de verplichtingen af te wikkelen, tenzij anders vermeld. De overige voorzieningen waarop het effect van tijds waarde materieel is, worden gewaardeerd tegen contante waarde. De mutatie in de voorziening als gevolg van rentetoevoeging wordt gepresenteerd als rentelast.

### **Groot onderhoud**

Het Spoorwegmuseum is voor het museumcomplex en de bijbehorende bedrijfswoning en het beheren en behouden van haar collectie gedeeltelijk verantwoordelijk voor het onderhoud. De voorzieningen ter

gelijkmatige verdeling van lasten voor groot onderhoud worden bepaald op basis van de te verwachten kosten voor het museum over een reeks jaren. De voorziening groot onderhoud wordt gewaardeerd tegen nominale waarde.

### **Langdurig zieken**

De voorziening langdurige ziekte wordt gevormd voor op balansdatum bestaande verplichtingen tot het in de toekomst doorbetalen van beloningen aan personeelsleden die op balansdatum naar verwachting blijvend of geheel niet in staat zijn om werkzaamheden te verrichten door ziekte of arbeidsongeschiktheid. De voorziening loondoorbetaling bij ziekte wordt opgenomen tegen de nominale waarde van de verwachte loondoorbetalingen gedurende het dienstverband.

### **Lang- en kortlopende schulden**

Lang- en kortlopende schulden worden bij de eerste verwerking gewaardeerd tegen reële waarde. Transactiekosten die direct zijn toe te rekenen aan de verwerving van langlopende schulden worden in de waardering bij eerste verwerking opgenomen. Lang- en kortlopende schulden worden na eerste verwerking gewaardeerd tegen geamortiseerde kostprijs, zijnde het ontvangen bedrag rekening houdend met agio of disagio en onder aftrek van transactiekosten. Dit is meestal de nominale waarde.

## **Grondslagen voor de bepaling van het resultaat**

### **Baten**

Verantwoording van de baten uit de levering van diensten geschiedt naar rato van de geleverde prestatie, gebaseerd op de verrichte diensten tot aan de balansdatum in verhouding tot de in totaal te verrichten diensten. Baten uit de verkoop van goederen worden verwerkt zodra alle belangrijke rechten en risico's met betrekking tot de eigendom van de goederen zijn overgedragen aan de koper. Rentebaten worden tijdsevenredig verwerkt, rekening houdend met de effectieve rentevoet van de desbetreffende activa en passiva. Toegezegde donaties, schenkingen, sponsorgelden en subsidies worden verantwoord in het jaar waarin de omvang betrouwbaar kan worden vastgesteld en de toezeggingen onvoorwaardelijk zijn.

### **Lasten**

De lasten worden toegerekend aan de periode waarop deze betrekking hebben.

### **Pensioen**

Het Spoorwegmuseum is aangesloten bij het Pensioenfonds Rail & OV en de pensioenregeling wordt verwerkt volgens de verplichtingenbenadering. De over het verslagjaar verschuldigde premie wordt als last verantwoord. Op basis van de uitvoeringsovereenkomsten heeft de stichting bij een tekort in het fonds geen verplichting tot het voldoen van aanvullende bijdragen anders dan door hogere toekomstige premies.

## **Grondslagen van het kasstroomoverzicht**

Het kasstroomoverzicht is opgesteld volgens de indirecte methode. De geldmiddelen in het kasstroomoverzicht bestaan uit de liquide middelen. Ontvangsten uit hoofde van interest zijn opgenomen onder kasstroom uit operationele activiteiten. Transacties waarbij geen instroom of uitstroom van kasmiddelen plaatsvindt zijn niet in het kasstroomoverzicht opgenomen.

# Toelichting op de balans per 31 december 2022

## 1. Materiële vaste activa

	Inventaris	Keuken-inventaris	Hardware & Audio	Totaal
<b>Stand 1 januari 2022</b>				
Aanschafwaarde	65.379	336.279	171.794	<b>573.452</b>
Cumulatieve afschrijvingen	-53.138	-259.846	-146.203	<b>-459.187</b>
Boekwaarde	12.241	76.433	25.591	<b>114.265</b>
<b>Mutaties</b>				
Investerings	53.075	-	4.871	<b>57.947</b>
Afschrijvingen	-2.900	-49.057	-14.419	<b>66.376</b>
<b>Stand 31 december 2022</b>				
Aanschafwaarde	118.454	336.279	176.665	<b>631.399</b>
Cumulatieve afschrijvingen	-56.038	-308.902	-160.623	<b>-525.563</b>
Boekwaarde	62.416	27.377	16.042	<b>105.836</b>

## 2. Financiële vaste activa

	31/12/22	31/12/21
Vordering BOEi	342.855	371.542

De vordering op BOEi betreft de afkoop van een deel van de huur van het depot in Blerick dat door het Spoorwegmuseum in gebruik is genomen per 1 oktober 2013. Het Spoorwegmuseum heeft een deel van de huur tot 1 oktober 2038 afgekocht. Het kortlopende deel van de vordering is opgenomen onder de overlopende activa.

## 3. Voorraden

	31/12/22	31/12/21
Winkelartikelen	97.694	77.273
Museum kaarten	55.314	17.637
	153.008	94.910
Af: voorziening voor incourantheid	-	-
<b>Totaal</b>	<b>153.008</b>	<b>94.910</b>

Een voorziening voor incourantheid wordt niet noodzakelijk geacht.

#### 4. Debiteuren

	31/12/22	31/12/21
Debiteuren	550.813	382.256
Af: voorziening oninbare debiteuren	-	-
<b>Totaal</b>	<b>550.813</b>	<b>382.256</b>

De voorziening voor oninbare debiteuren wordt gebaseerd op de individuele beoordeling van de vorderingen. Een dergelijke voorziening wordt ultimo boekjaar 2022 niet noodzakelijk geacht.

#### 5. Overige vorderingen en overlopende activa

	31/12/22	31/12/21
Nog te ontvangen bedragen (SFS)	-	560.000
Nog te ontvangen bedragen (overig)	796.712	446.133
Steunmaatregelen corona	256.195	205.958
Vooruit betaalde bedragen	-	187.465
Omzetbelasting	85.835	127.807
Vordering BOEi	28.687	29.249
<b>Totaal</b>	<b>1.167.429</b>	<b>1.556.612</b>

#### 6. Liquide middelen

	31/12/22	31/12/21
Rabobank	2.932.653	2.770.264
Gelden onderweg	38.954	5.140
Kassen	-	-
<b>Totaal</b>	<b>2.971.607</b>	<b>2.775.404</b>

De liquide middelen staan volledig ter vrije beschikking.

## 7. Eigen vermogen

	Algemene reserve	Bestemmingsreserve corona	Onverdeeld Resultaat
<b>Stand 1 januari 2022</b>	<b>916.177</b>	-	<b>530.642</b>
<b>Mutaties</b>			
Verdeling resultaat 2021	-	530.642	-530.642
Onverdeeld resultaat 2022	-	-	-391.579
<b>Stand 31 december 2022</b>	<b>916.177</b>	<b>530.642</b>	<b>-391.579</b>

Het vermogensbeleid van het Spoorwegmuseum is dat het uitsluitend wordt gefinancierd met stichtingsvermogen en niet door middel van aangegane leningen bij derden. Uit het resultaat over 2021 is een bestemmingsreserve corona gevormd, omdat het resultaat grotendeels is ontstaan door de bijdrage Coronaregeling Museum met een private collectie, een subsidie van Ministerie van OCW die via het Mondriaan Fonds is ontvangen. De verantwoording hierover is afgerond. De bestemmingsreserve wordt ingezet voor het opvangen van de na-ijleffecten van de coronamaatregelen in 2022. Zie de tabel bestemming exploitatieresultaat voor inzet van het onverdeeld resultaat 2022.

## 8. Voorzieningen

	Groot onderhoud	Langdurig zieken	Overige voorzieningen	Herontwikkeling museum	Subtotaal
<b>Stand 1 januari 2022</b>	1.281.600	39.808	70.000	686.774	<b>2.078.182</b>
<b>Mutaties</b>					
Dotaties	216.666	95.634	36.898	-	<b>349.198</b>
Onttrekkingen	-	-	-3.148	-	<b>-3.148</b>
Vrijval					
<b>Stand 31 december 2022</b>	<b>1.498.266</b>	<b>135.442</b>	<b>103.750</b>	<b>686.774</b>	<b>2.424.232</b>

De voorziening groot onderhoud is langlopend. In 2021 heeft het Spoorwegmuseum een nieuwe huurovereenkomst afgesloten met NS Vastgoed voor de huur van de opstallen en terreinen van en rondom het Maliebaanstation. Daarbij is ook een nadere uitwerking gemaakt van het uit te voeren groot onderhoud op basis van de gewijzigde verantwoordelijkheid. 2022 stond in het teken van het vinden van de juiste knip in onderhoudswerkzaamheden tussen NS Vastgoed en Spoorwegmuseum. In 2023 wordt het MJOP gerelateerd aan de jaarplanning van de Technische Dienst, die het merendeel van de werken uitvoert of aanstuurt. Voor deze jaarrekening is daarom alleen een financiële actualisatie van het MJOP

gemaakt in de vorm van de toevoeging van de jaarschijf 2022, en de toepassing van de CPI over 2022 (10%). Dit leidt tot een dotatie van € 216.666 aan de voorziening groot onderhoud.

Het Spoorwegmuseum is niet verzekerd voor de kosten gerelateerd aan de (langdurige) afwezigheid van zieken. Ultimo boekjaar 2022 is een voorziening gevormd voor de medewerkers die langdurig ziek zijn, aangevuld met de geschatte langdurig zieken op basis van ervaringscijfers. Dit heeft geleid tot een dotatie van € 95.634 aan de voorziening langdurig zieken.

De overige voorzieningen bestaan uit de financiële claims en geschatte juridische kosten die voortvloeien uit lopende geschillen. De casus die was opgenomen in de vorige jaarrekening is nog actueel. Gedurende 2022 kwam hier een tweede casus bij. Beide casussen betreffen depot Blerick.

De voorziening herontwikkeling is in 2014 opgezet en betreft ontvangen gelden van de VriendenLoterij inzake het geormerkt werven van loten. Deze gelden worden door het Spoorwegmuseum besteed aan de publieksfunctie en presentatie van de collectie. In het verlengde hiervan worden de gelden door het Spoorwegmuseum aangewend om (grotere) toekomstige investeringen hierin mogelijk te maken. Vanaf 2021 zal het Spoorwegmuseum, als de middelen per jaareinde dit toelaten, de nettobijdrage van het geormerkt werven toevoegen aan de bestemmingsreserve herontwikkeling museum.

## 9. Langlopende schulden

	31/12/22	31/12/21
Schuld inzake het depot Blerick	342.855	371.542

De afkoop van een deel van de huur van het nieuwe depot in Blerick (zie tevens Financiële vaste activa) is extern gefinancierd. Het kortlopende deel van de schuld is opgenomen onder de overlopende passiva.

## 10. Crediteuren

	31/12/22	31/12/21
Crediteuren	832.605	574.393

## 11. Overige schulden en overlopende passiva

	31/12/22	31/12/21
Steunmaatregelen corona	-	416.863
Lonen en salarissen	275.406	256.198
Nog te betalen kosten	167.808	239.239
Vooruit ontvangen bijdragen	11.959	121.320
Loonbelasting	152.754	72.587
Kortlopende deel schuld Boei	28.687	29.249
<b>Totaal</b>	<b>636.614</b>	<b>1.135.456</b>

## Niet in de balans opgenomen rechten en verplichtingen

De contractuele verplichtingen voor de komende jaren zijn:

	<b>Binnen een jaar:</b>	<b>Tussen een en vijf jaar:</b>	<b>Meer dan vijf jaar:</b>
Museumgebouwen/terreinen	574.033	2.296.134	13.392.201
Kantoorvilla	52.742	263.711	-
Depot Blerick	114.175	456.701	1.113.208
Sporen Maliebaanstation	23.414	93.655	251.698
<b>Totaal</b>	<b>764.365</b>	<b>3.110.201</b>	<b>14.757.107</b>

De huurcontracten met NS Vastgoed B.V. betreffen de opstallen en terreinen van en rondom het Maliebaanstation en de kantoorvilla. Het contract voor het Maliebaanstation is per 1 mei 2021 vernieuwd en loopt tot 1 mei 2051. In het contract is opgenomen dat de huurprijs na tien jaar opnieuw wordt gezien, er is dus geen sprake van jaarlijkse indexatie. Het contract voor de kantoorvilla loopt tot 1 januari 2027. De huur wordt jaarlijks aangepast op basis van de wijziging van de consumentenprijsindex. Op basis van de contractueel vastgelegde berekening zou dit met de bovengemiddeld sterk gestegen CPI leiden tot een onevenredige stijging van de huur. Dit komt met name door de energiegcomponent, en die maakt geen onderdeel uit van de huur. De indexverhoging voor 2023 is door NS daarom neerwaarts bijgesteld (van 14% naar 6%). Daarnaast is afgesproken dat tijdens de verbouwing van de villa geen huur betaald hoeft te worden. De villa wordt per 26 mei 2023 weer overgedragen aan het Spoorwegmuseum als de huurder.

De huur van het depot in Blerick betreft een contract met BOEi dat is ingegaan op 1 oktober 2012 met een looptijd van 25 jaar tot 1 oktober 2037. Een deel van de huur is bij aanvang afgekocht, de resterende huur is opgenomen als niet uit de balans blijvende verplichting. De huur wordt jaarlijks aangepast op basis van de wijziging van de consumentenprijsindex.

De huur voor de sporen Maliebaanstation betreft een contract met ProRail dat is ingegaan per 1 oktober 2013 met een looptijd van 25 jaar tot 1 oktober 2038. De huur wordt jaarlijks aangepast op basis van de wijziging van de consumentenprijsindex.

## Toelichting op de staat van baten en lasten over 2022

### 12. Entreegelden

	2022	2021
Entreegelden	3.374.845	1.719.893
Parkeergelden	311.129	193.109
<b>Totaal</b>	<b>3.685.974</b>	<b>1.913.002</b>

### 13. Bijdragen overige activiteiten

	2022	2021
Museumarrangementen	1.706.161	629.054
Winkel	319.871	233.277
<b>Totaal</b>	<b>2.026.032</b>	<b>862.331</b>

### 14. Subsidie en sponsoring

	2022	2021
Stichting Fondsenbeheer Spoorwegmuseum – reguliere bijdrage	1.979.249	1.979.822
Stichting Fondsenbeheer Spoorwegmuseum – project De Registratiefabriek	450.000	360.000
VriendenLoterij	617.825	620.724
Overige fondsen en sponsoring	177.163	174.116
<b>Totaal</b>	<b>3.224.237</b>	<b>3.134.662</b>

Het Spoorwegmuseum kan sinds 1 oktober 2007 op basis van haar financieringsbehoefte een gemotiveerde aanvraag bij de Stichting Fondsenbeheer Spoorwegmuseum indienen. Het is ter discretie van de stichting hoeveel middelen zij op welk moment aan het Spoorwegmuseum ter beschikking wenst te stellen. Het bedrag VriendenLoterij bestaat in 2022 uit een vaste bijdrage ad € 300.000 en een bijdrage uit geormerkt werven ad € 317.825. De overige fondsen en sponsoring bestaat in 2022 uit een bijdrage van de Vereniging van Vrienden ad € 50.000 aan de restauratie van de Mat'36 en de subsidiebijdrage van het Mondriaan Fonds voor project WOII: Beladen Jaren in Beeld ad € 127.163.

## 15. Steunmaatregelen corona

In 2021 ontving het Spoorwegmuseum voor € 2.192.319 aan coronagerelateerde steun:

<b>Partner:</b>	<b>Regeling:</b>	<b>Bedrag:</b>
UWV	NOW 4.0 (januari – maart 2021)	364.958
UWV	NOW 5.0 (april – juni 2021)	297.372
RVO	TVL Q1-2021	136.158
RVO	TVL Q2-2021	349.831
Gemeente Utrecht	Noodsteun eerste helft 2021	180.000
Mondriaanfonds	Coronaregeling Museum met een private collectie	864.000
		<hr/>
		<b>2.192.319</b>

Ten aanzien van de Tegemoetkoming Vaste Lasten (hierna: TVL) over het eerste kwartaal 2021 had het Spoorwegmuseum een verschil van inzicht met de Rijksdienst voor Ondernemend Nederland (hierna: RvO) over de interpretatie van de ingediende jaarsuppletie 2021. Als gevolg hiervan is de bijdrage vanuit de TVL Q1 2021 vastgesteld op € 136.158, waar wij volgens onze berekening en het aangeleverde accountantsproduct recht hebben op € 297.772, ofwel € 161.614 meer. In de jaarrekening 2021 is TVL Q1 2021 verwerkt op basis van de beschikking ter vaststelling. In 2022 is het bezwaar met goed gevolg afgewikkeld, en heeft de RVO aanvullend € 160.264 toegekend.

In 2022 heeft het Spoorwegmuseum de volgende coronasteun ontvangen, dan wel geboekt op basis van een eindafrekening:

<b>Partner:</b>	<b>Regeling:</b>	<b>Bedrag:</b>
UWV	NOW 3.0 (oktober – december 2020)	25.444
UWV	NOW 4.0 (januari – maart 2021)	-10.777
UWV	NOW 5.0 (april – juni 2021)	-6.758
RVO	TVL Q1-2021	160.264
Mondriaanfonds	Compensatieregeling coronacrisis Musea Vijfde Steunmaatregel van Ministerie van OCW	50.000
		<hr/>
		<b>218.173</b>

De verantwoording voor de aanwending van de bijdrage van Ministerie van OCW (via het Mondriaan Fonds) is opgenomen in het jaarverslag.

## 16. Rente

	<b>2022</b>	<b>2021</b>
Rentebaten bank	-	13

## 17. Overige baten

	2022	2021
Horeca	235.554	92.179
Diversen	69.966	30.232
Exploitatie historisch materieel	-	-
Publieksevenementen	13.340	-
<b>Totaal</b>	<b>318.860</b>	<b>122.411</b>

## 18. Personeel

	2022	2021
Lonen	2.863.211	2.466.493
Sociale lasten	473.707	367.716
Pensioenlasten	196.269	176.616
Overige personeelslasten	441.681	177.186
<b>Totaal</b>	<b>3.974.869</b>	<b>3.188.011</b>

Per jaareinde bedroeg het aantal personeelsleden 123 (2021: 107) en gemiddeld waren er over het jaar 59,6 fte (2021: 59) in dienst.

### Bezoldiging toezichhouders en bestuurders

Het bestuur van het Spoorwegmuseum bestaat uit een enkele persoon, derhalve is de informatie inzake de bezoldiging van de directeur/bestuurder achterwege gelaten. De toezichhouders van het Spoorwegmuseum ontvangen geen bezoldiging.

## 19. Afschrijvingen

	2022	2021
Kantoorinventaris	2.900	6.546
Keukeninventaris	49.057	49.057
Hardware & audio	14.419	24.524
	<b>66.376</b>	<b>80.127</b>

## 20. Huisvesting

	2022	2021
Huur, zakelijke lasten	843.348	841.961
Dotatie aan voorziening groot onderhoud	216.666	385.131
<b>Totaal</b>	<b>1.060.014</b>	<b>1.227.092</b>

## 21. Exploitatie

	2022	2021
Klein onderhoud en materialen	248.245	407.293
Reiniging	302.395	222.977
Inkoop overige activiteiten	414.283	180.115
Energie	199.795	155.967
Bijdrage pendeltrein	169.231	75.000
Telefoon/internet	28.003	34.492
Bewaking	31.829	30.935
<b>Totaal</b>	<b>1.393.781</b>	<b>1.106.779</b>

## 22. Administratie en beheer

	2022	2021
Administratie	71.355	79.665
Verzekering	78.543	75.537
Bestuurskosten	29.812	73.712
Kantoor	66.133	65.694
Kosten geïmmoneerd werven	65.670	56.548
Overig	21.032	16.917
<b>Totaal</b>	<b>332.544</b>	<b>368.073</b>

## 23. ICT

	2022	2021
Hardware	234.204	260.202
Software en applicaties	78.615	71.862
Projecten en changes	10.186	9.788
<b>Totaal</b>	<b>323.004</b>	<b>341.852</b>

## 24. Collectie, beheer & behoud

	2022	2021
Rollend materieel	288.313	160.243
Kunst	6.136	21.989
Bibliotheek	631	2.434
Techniek	8.037	-10.516
Overig	317.861	51.780
<b>Totaal</b>	<b>620.978</b>	<b>225.930</b>

## 25. Marketing & Communicatie

	2022	2021
Evenementen	438.309	329.188
Marketing/Communicatie	501.698	263.595
Educatie/Tentoonstellingen	36.164	26.445
<b>Totaal</b>	<b>976.171</b>	<b>619.228</b>

## 26. Strategieprojecten

	2022	2021
De Registratiefabriek	684.985	358.490
Herinrichting depotruimte Blerick	-	62.219
Beladen jaren in beeld	158.953	59.959
Masterplan inzet locatie	-	40.000
Herontwikkeling achterterrein	273.180	9.875
Onderhoud Stalen Monsters	-	-2.911
<b>Totaal</b>	<b>1.117.118</b>	<b>527.632</b>

## Verschillenanalyse jaarrekening versus begroting 2022

	2022	2022	
	realisatie	begroting	verschil
<b>Baten</b>			
Entreegelden	3.685.974	3.487.198	198.776
Bijdrage overige activiteiten	2.026.032	1.138.390	887.642
Subsidie en sponsoring	3.224.237	3.628.048	-403.811
Steunmaatregelen corona	218.173	-	218.173
Rente	-	100	-100
Overige baten	318.860	274.583	44.277
<b>Totaal Baten</b>	<b>9.473.276</b>	<b>8.528.319</b>	<b>944.957</b>
<b>Lasten</b>			
Personeel	3.974.869	3.989.988	-15.119
Afschrijvingslasten	66.376	75.000	-8.624
Huisvesting	1.060.014	827.871	232.143
Exploitatie	1.393.781	1.315.195	78.586
Administratie en beheer	332.544	321.500	11.044
ICT	323.004	339.339	-16.335
Collectie, beheer & behoud	620.978	534.000	86.978
Marketing & communicatie	976.172	1.107.562	-131.390
Projecten/investeringen	1.117.118	1.018.567	98.551
Correcties voorgaande jaren	-	-	-
<b>Totaal lasten</b>	<b>9.864.855</b>	<b>9.529.022</b>	<b>335.834</b>
<b>Exploitatiesaldo</b>	<b>-391.579</b>	<b>-1.000.703</b>	<b>609.123</b>

## Toelichting verschillenanalyse jaarrekening versus begroting 2022

Het Spoorwegmuseum sluit het boekjaar af met een negatief financieel resultaat van € 391.579. Dit is € 609.123 minder negatief dan begroot. De organisatie startte 2022 namelijk met hele andere verwachtingen: het jaar begon met een lockdown, waardoor het museum een maand lang was gesloten en niet alleen veel zakelijke evenementen moest annuleren of met grote korting moest verkopen, maar er moest ook een groot publieksevenement voor Q2 worden geschrapt. Daarna hielden de coronamaatregelen aan tot half april. Toen het museum eenmaal weer volwaardig openging duurde het even voordat het publiek het museum weer wist te vinden.

De stijgende trend zette zich vanaf september echter voort, met een zeer drukbezocht Winter Station als afsluiter. Er zijn door de fors hogere bezoekersaantallen in de tweede helft van het jaar € 1,1 mln meer inkomsten binnengekomen. Het leeuwendeel daarvan betreft omzet gerelateerd aan zakelijke bezoekers: € 900K hoger dan begroot. Daarnaast kwamen er € 220K meer steunmaatregelen dan begroot. Het kostenniveau is relatief gezien minder gestegen, per saldo € 335K.

De coronabestemmingsreserve ad € 530.642 kan conform begroting worden ingezet. Daarnaast wordt € 252.155 toegevoegd aan de bestemmingsreserve herontwikkeling. Dit bedrag komt overeen met het saldo VriendenLoterij uit geormerkt werven. De intentie was om die netto bijdrage conform eerdere jaren te besteden aan herontwikkeling van het museum. Gezien de omvang van de coronabestemmingsreserve betekent dit voorstel dat er € 113.092 wordt onttrokken aan de algemene reserve.

### Overige gegevens

#### **Controleverklaring van de onafhankelijke accountant**

Hiervoor wordt verwezen naar de hierna opgenomen verklaring.

#### **Statutaire regeling bestemming exploitatiesaldo**

Artikel 16.6 van de statuten schrijft voor dat het eventuele batige saldo zoveel mogelijk aan het eigen vermogen wordt toegevoegd.

**16 Credits**

## Fotografie

De foto's in dit Jaarverslag komen uit de collectie van het Spoorwegmuseum, of zijn gemaakt door Quinten Tolboom, Marleen Schlichting, Paula Romein, Marieke Wijntjes, Evertjan de Rooij, Harry Peters.